

Full HDTV Satelitný prijímač

Návod na použitie
SKYTEC KLEIO/JOBI

OBSAH

OBSAH	3
Upozornenia	6
1. <i>Dôležité bezpečnostné pokyny</i>	6
2. <i>Upozornenie</i>	6
3. <i>ODVOLANIE</i>	7
Predtým, než začnete	8
1. <i>Hlavné vlastnosti</i>	8
2. <i>Príslušenstvo</i>	10
Popis prijímača SKYTEC JOBI	12
1. <i>Predný panel</i>	12
2. <i>Zadný panel</i>	13
Popis prijímača SKYTEC KLEIO	14
1. <i>Predný panel</i>	14
2. <i>Zadný panel</i>	14
Diaľkový ovládač SKYTEC KLEIO/JOBI	15
Pripojenie SKYTEC KLEIO	18
1. <i>Pripojenie k sieti</i>	18
2. <i>Prijímač - TV s Digitálnym A/V Výstupom</i>	18
3. <i>Prijímač k TV s Analógovým A/V výstupom</i>	19
4. <i>Pripojenie anténneho kábla</i>	19
Pripojenie prijímača SKYTEC JOBI	21
1. <i>Pripojenie prijímača k sieti</i>	21
2. <i>Pripojenie TV s Digitálnym A/V výstupom</i>	21
3. <i>Pripojenie TV s analógovým výstupom</i>	22
4. <i>Pripojenie satelitu</i>	22
5. <i>Montáž prijímača na zadnú stranu TV (voliteľné)</i>	24
Spríevodca funkciami	25
1. <i>Výber programu</i>	25
1.1 <i>Pomocou tlačidiel HORE/DOLE</i>	25
1.2 <i>Pomocou Zoznamu staníc</i>	25
1.3 <i>Použitie okamžitého zoznamu programov</i>	25
1.4 <i>Používanie posledného zoznamu programov</i>	26
2. <i>Informačné okno</i>	26

3.	<i>Viacobrazový obraz</i>	26
4.	<i>Elektronický programový sprievodca (EPG)</i>	26
5.	<i>Oblíbené skupiny</i>	27
6.	<i>Ovládanie hlasitosti</i>	27
7.	<i>Pauza</i>	27
8.	<i>Titulky</i>	28
9.	<i>Audio stopa</i>	28
10.	<i>Teletext</i>	29
11.	<i>PIP (Obraz v obraze)</i>	29
Funkcie PVR (Personal Video Recorder)		31
1.	<i>Nahrávanie</i>	31
1.1	<i>Metódy nahrávania</i>	31
1.2	<i>Editácia nahrávania</i>	33
1.3	<i>Dlhý čas nahrávania</i>	33
1.4	<i>Pauza počas nahrávania</i>	33
2.	<i>Time Shifting</i>	35
3.	<i>Prehrávanie (Play List)</i>	36
3.1	<i>Nahraté súbory</i>	36
3.2	<i>Importované súbory</i>	37
3.3	<i>HUDBA</i>	37
3.4	<i>Fotky</i>	37
4.	<i>Záložky</i>	38
5.	<i>Trick mód</i>	38
Mapa Menu		39
Funkcie hlavného menu		40
1.	<i>Systémové nastavenia</i>	40
1.1	<i>Správca zariadení</i>	40
1.2	<i>Nastavenie časovača</i>	41
1.3	<i>Správa zoznamu programov</i>	41
1.4	<i>Prenos dát</i>	43
2.	<i>Konfigurácia</i>	43
2.1	<i>Voľby nahrávania</i>	43
2.2	<i>Rodičovský zámok</i>	44
2.3	<i>Nastavenie displeja</i>	44
2.4	<i>Nastavenie času</i>	45
2.5	<i>Nastavenie jazyka</i>	45
2.6	<i>Nastavenie A/V výstupu</i>	46
3.	<i>Inštalácia</i>	47
3.1	<i>Nastavenie paraboly</i>	47
3.2	<i>Nastavenie pozicionéra</i>	47
3.3	<i>Vyhľadávanie programov</i>	48
3.4	<i>Sieťové nastavenia</i>	49
3.5	<i>Obnova systému</i>	51
3.6	<i>Systémové informácie</i>	51

4.	<i>Pomocné programy</i>	51
4.1	Kalkulačka	51
4.2	Kalendár	51
4.3	CAS (Conditional Access System)	52
4.4	Plugin	52
4.5	Free TV+	53
4.6	YouTube	54
	Riešenie problémov	56
	Špecifikácia SKYTEC KLEIO	57
	Špecifikácia SKYTEC JOBI	59

Upozornenia

1. Dôležité bezpečnostné pokyny

- Prečítajte si pokyny.
- Dodržujte pokyny.
- Sledujte všetky varovania.
- Riadte sa pokynmi.
- Nepoužívajte prístroj v blízkosti vody.
- Čistite len suchou handrou.
- Nezakrývajte vetracie otvory. Inštalujte podľa pokynov výrobcu.
- Neumiestňujte do blízkosti zdroja tepla (radiátor, krb, vykurovacie telesá)
- Nemeňte zapojenie polarizačnej ani typ uzemňujúcej zásuvky. Polarizačná zásuvka má dva kolíky a jeden širší než ostatné. Uzemňujúca zásuvka má dva kolíky a tretiu uzemňujúcu vidlicu. Široký kolík alebo tretia vidlica je bezpečnostná. Ak zásuvku nemožno pripojiť do steny, kontaktujte elektrikára kvôli zmene starých rozvodov.
- Napájací kábel nesmie byť skrútený, zalomený a nesmie sa po ňom chodiť.
- Používajte iba originálne príslušenstvo a diely
- Použite iba vozík , stolík, trojnožku určenú výrobcom. Vyhnite sa tak škodám a poškodeniu zariadenia



- Počas búrky alebo v prípade dlhšieho nepoužívania odpojte prijímača od siete a od antény.
- K servisu zariadenia využite služby autorizovaného servisu. Servis je potrebný ak sa prístroj akokoľvek poškodí, poškodí sa napájacia šnúra, prístroj je zasiahnutý vodou alebo ak Vám niečo padne do prístroja.

VAROVANIE : Prístroj nevystavujte dažďu a vlhkosti predídete tak úrazu ohňom alebo elektrickým prúdom

2. Upozornenie

- Servisné zásahy môže vykonávať len odborne spôsobilá osoba. K predídaniu zásahu elektrickým prúdom prosím nevykonávajte žiadne servisné úkony na prijímači pokiaľ na to nie ste kvalifikovaní.
- Prístroj nevystavujte tečúcej ani kvapkajúcej vode. Neumiestňujte ho do blízkosti nádob s vodou ako sa napríklad vázy.



VAROVANIE: Nebezpečie zásahu elektrickým prúdom. Neodstraňujte kryt, neopravujte vnútorné časti. Prenehajte opravu kvalifikovanému pracovníkovi.



Symbol blesku vo vnútri rovnostranného trojuholníka varuje užívateľa pred “nebezpečným napätím” a pred rizikom zasiahnutia elektrickým prúdom



Výkričník vo vnútri rovnostranného trojuholníka upozorňuje užívateľa na dôležitú operáciu alebo údržbu (servis)

3. ODVOLANIE

Výrobca, distribútor ani predávajúci nie je zodpovedný za nezrovnalosti v návode na používanie.

Návod a opis zariadenia v tomto návode je založený na aktuálnom stave prijímača.

Výrobca neustále vylepšuje a zlepšuje funkcie prijímača a jeho vzhľad a výzor.

Predtým, než začnete

1. Hlavné vlastnosti

SKYTEC KLEIO

- Podpora MPEG4 / MPEG2 - HD / SD a plne kompatibilný s DVB-S2 / DVB-S RoHS
- Inteligentné Blind Scan pre SD aj HD TV & Multi-satelitné vyhľadávanie
- Multi-LNB riadené ovládačom DiSEqC verzia 1.0, 1.1, 1.2 a USALS
- HDTV PVR prijímač (H.264 / MPEG4 HD)
- Embedded Linux OS
- Time Shifting, nahrávanie a prehrávanie s externým HDD (USB 2.0)
- Súčasne „Záznam služieb“ a možnosť sledovania 2 ďalších (PIP)
- Výkonná rozšírená podpora EPG a záznamu udalostí
- Tri USB 2.0 porty (MP3 prehrávač & JPEG prehliadač)
- Podpora prehrávania Xvid súborov
- Podporovaný Ethernet port
- On-Screen displej s Full Color & Resolution
- Oblíbené skupiny
- Správca pre „Oblíbené“, „Zamknuté“, „Preskočiť“, „Presunúť“, „Upravovať“ a „Mazať“
- Služba triedenia podľa abecedy, transponderu a CAS
- Podpora viacjazyčného OSD & menu
- Podpora Teletextu / Titulkov
- Maximálne 10,000 naprogramovateľných TV & Radio služieb
- Obraz v obraze - Picture-in-Picture (PIP) & Multi-obrazový displej
- Rodičovský zámok / Uzamknutie systému / Uzamknutie Inštalácie
- HDMI Video & Audio výstup (576i, 576p, 720p, 1080i, 1080p)
- CVBS (composite) Video & Audio výstup cez RCA
- CVBS, RGB, Video & Audio výstup cez TV SCART
- Optický výstup pre digitálny zvuk (SPDIF)
- Software & Service channel Database upgrade cez USB & RS-232C port
- 1 Smart card čítačka a 2 Common Interface Sloty
- Spotreba energie v Stand-by 1 W.

SKYTEC JOBI

- Full HD satelitný prijímač
- Podpora H.264/MPEG4/MPEG-2 (HD/SD), DVB-S2 Compliant
- Linux OS
- Time Shifting, Nahrávanie a prehrávanie s externým zariadením (USB 2.0)
- Súčasné nahrávanie a sledovanie 2 ďalších kanálov (PIP)
- USB 2.0 Host ports (MP3 Player & JPEG Prehliadač)
- EPG s nahrávaním
- Picture-in-Picture (PIP) – Obraz v obraze
- HDMI Video & Audio výstup (576i, 576p, 720p, 1080i, 1080p)
- 10/100 base Tx Ethernet port
- Podpora Wi-Fi cez externé USB zariadenie
- 1 Smart card reader a 1 Common Interface Slots

- Podpora prehrávania rôznych videoformátov (Xvid file Playback)
-
- Intuitívne vyhľadávanie Blind scan pre SD a HD TV & vyhľadávanie viacerých družíc
- DiSEqC 1.0, 1.1, 1.2 a USALS
- Podpora EPG (Electronic Program Guide) – elektronický programový sprievodca
- OSD v HD rozlíšení s plnou podporou farieb a rozlíšením
- Zoznam obľúbených staníc
- Plne ovládané programy ako Obľúbené, Uzamknutie, preskočenie, presunutie a mazanie
- Triedenie programov podľa abecedy, transpondérov a kódovania
- Viacjazyčné menu (OSD & Menu)
- Podpora teletextu a titulkov
- Maximálne 10,000 staníc
- Rodičovský zámok / Systémové uzamknutie / uzamknutie inštalácie
- CVBS Video & Audio výstup cez RCA
- Optický výstup pre Digital Audio(SPDIF)
- Možnosť aktualizácii cez USB alebo ETH

2. Príslušenstvo

Návod na použitie



AAA batérie X2



Dial'kové ovládanie



HDMI Cable



Napájací adaptér pre JOBI



TV adaptér (voliteľné pre JOBI)



IR extension (voliteľné pre JOBI)



USB Hub (voliteľné pre JOBI)



Napajací kábel KLEIO



*Poznámka : Ak Vám chýba nejaké príslušenstvo prosím kontaktujte svojho predajcu
Prístroj je pripravený na uchytienie na zadnú stranu TV prosím použite priložené
skrutky*

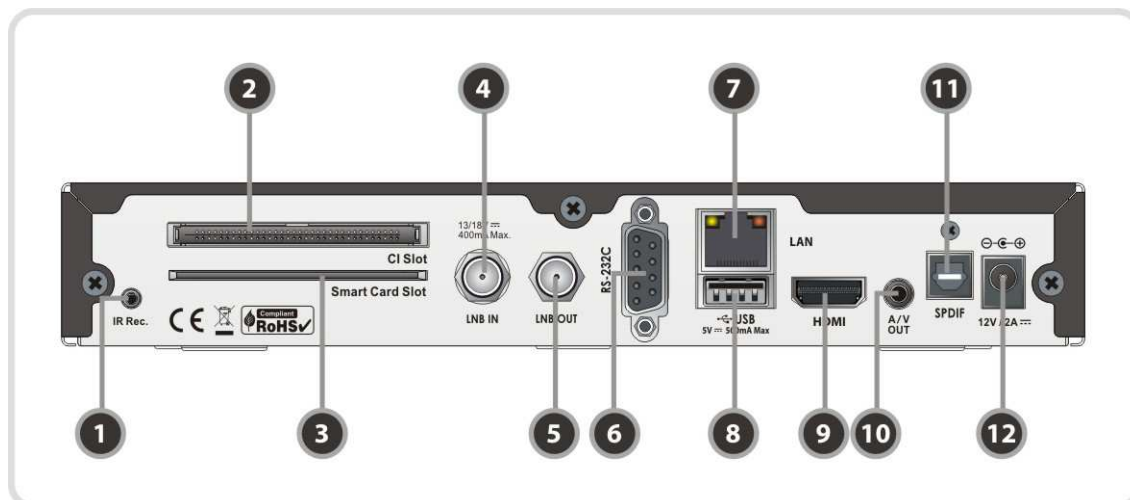
Popis prijímača SKYTEC JOBI

1. Predný panel



- 1. DISPLAY:**
4-znakový display zobrazuje číslo pozeranej televíznej stanice alebo činnosť v menu v normálnom režime. V režime STANDBY zobrazuje miestny čas.
- 2. Sieťové tlačidlo:**
Stlačte na prepnutie medzi STANDBY a Zapnutým módom.
- 3. CH Up/Down Button:**
Stlačte na prepínanie medzi stanicami v bežnom mode alebo na presun v mode MENU.
- 4. Remote Sensor:**
príjem signal z diaľkového ovládania

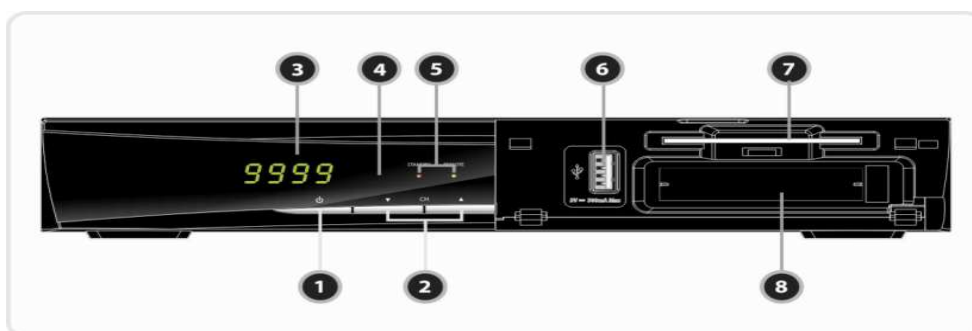
2. Zadný panel



1. **IR predĺženie** : slúži na pripojenie externého prijímača pre diaľkové ovládanie v prípade, že prístroj je pripevnený na zadnú stranu TV. Ak je pripojené externé IR tak IR prijímač na prednom paneli je vypnutý
2. **PCMCIA** : CI slot pre moduly na čítanie prístupových kariet
3. **SMART CARD READER** : čítačka prístupových kariet.
4. **LNB IN**: pripojenie LNB.
5. **LNB OUT**: slučka na prepojenie satelitného signálu.
6. **RS-232C** : slúži na update a prenos údajov.
7. **Ethernet** : internetové pripojenie.
8. **USB** : pripojenie externého USB zariadenia.
9. **HDMI** : prepojenie s TV pomocou HDMI zabezpečuje HD kvalitu obrazu a zvuku.
10. **A/V OUT** : prepojenie TV alebo VCR pomocou RCA kábla (Stereo audio výstup / White, Red, Composite video výstup / Yellow)
11. **SPDIF** : na pripojenie audio sústavy pomocou S/PDIF kábla. (digital audio)
12. **A/C power cable socket** : pripojenie sieťového zdroja.

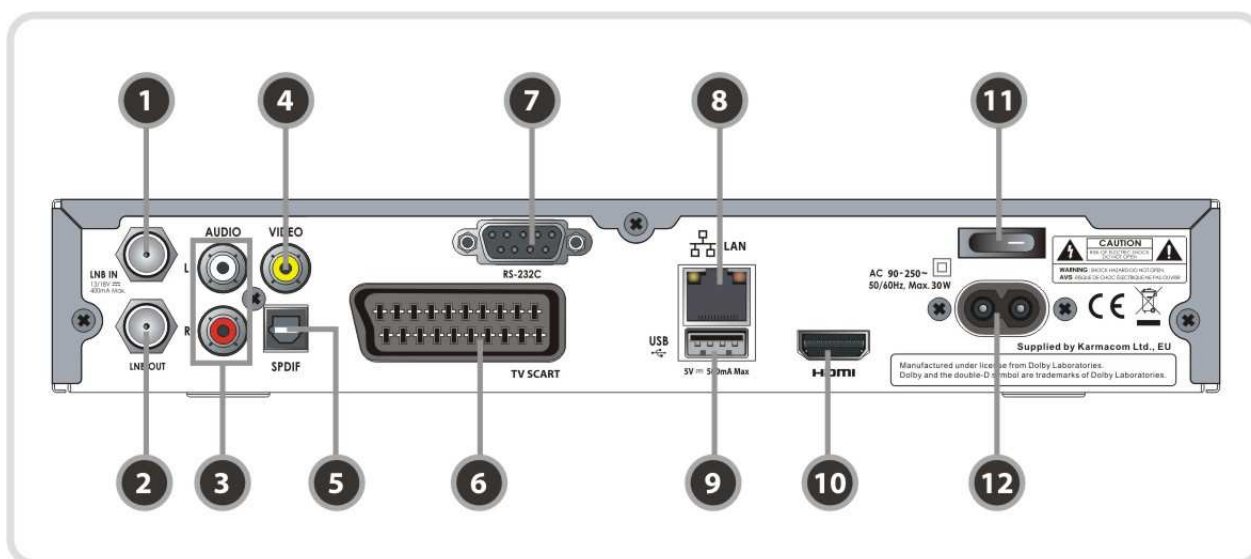
Popis prijímača SKYTEC KLEIO

1. Predný panel



1. **Vypínač**: Slúži na prepínanie medzi STANDBY a POWER ON režimom.
2. **CH Up/Down**: Pre zmenu kanálov v režime sledovania, alebo presun zvýraznenia v režime menu.
3. **Displej** : 4-miestny – ukazuje číslo kanálu alebo ponuku menu v režime sledovania a zobrazuje miestny čas v pohotovostnom režime.
4. **Remote Sensor** : Prijíma signál z diaľkového ovládača.
5. **STANDBY Indication LED(RED)** : Červená LED značí režim standby.
 - a. **REMOTE Indication LED(GREEN)** : Zelená LED sa rozsvieti keď sa stlačí tlačítko na diaľkovom ovládači.
6. **USB (Front)** : Na pripojenie USB zariadenia.
7. **SMART CARD READER - Čítačka** : Vložte smart card pre umožnenie prístupu ku kódovaným programom.
8. **PCMCIA** : Pre príjem iných platených pay-tv služieb je potrebný CA-Module (Viaccess, Irdeto, Nagravision, atď.) a smart card od poskytovateľa služby.

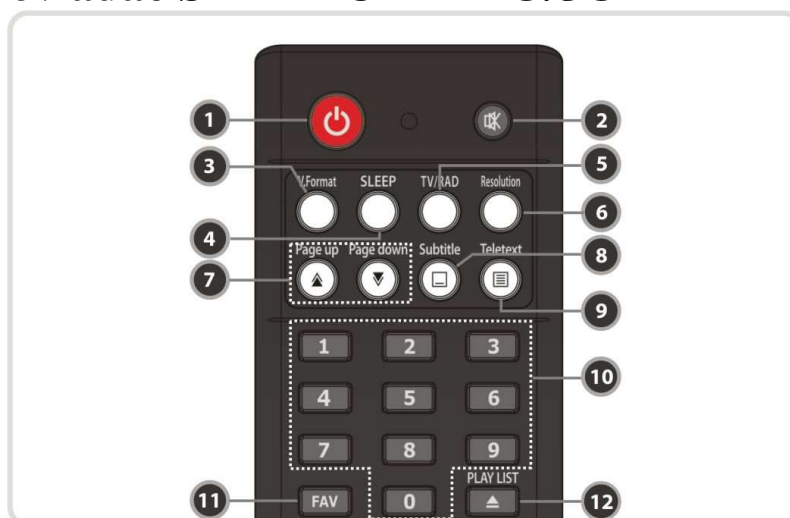
2. Zadný panel



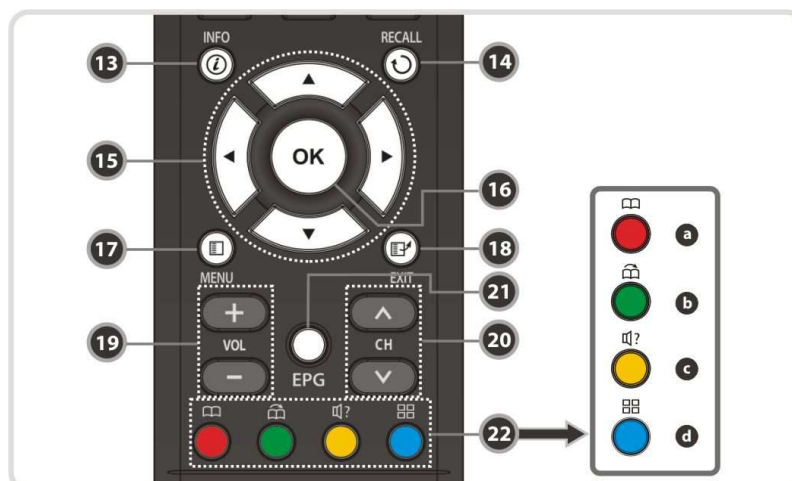
13. **LNB IN**: Pre pripojenie satelitnej antény.

14. **LNB OUT**: Pre pripojenie ďalšieho STB pre loop-through.
15. **AUDIO L/R** : Pripojenie k TV alebo VCR cez RCA kábel. (Stereo audio výstup / Biela, červená)
16. **VIDEO** : Pripojenie k TV alebo VCR cez RCA kábel. (Composite video output / Žltá)
17. **SPDIF** : Pripojenie k audio systém cez S/PDIF kábel. (digitál audio)
18. **TV SCART** : Pripojenie k TV cez TV SCART kábel.
19. **RS-232C** : Seriál port pre update firmvéru a transfer dát.
20. **Ethernet** : Port lokálnej siete pre priame pripojenie počítača.
21. **USB** : Pre pripojenie externého USB zariadenia.
22. **HDMI** : Pripojenie k TV pre lepšiu kvalitu obrazu a zvuku.
23. **A/C Switch** : Vypínač
24. **A/C power cable socket** : Pripojenie napájacieho kábla.

Dial'kový ovládač SKYTEC KLEIO/JOBI



1. **POWER** : Vypne/Zapne prijímač
MUTE : Vypne/Zapne zvuk
V.Format : Zmena formátu displeja (4:3 / 16:9)
2. **Sleep** : Nastavenie časovača vypnutia
3. **TV/RADIO** : Prepnutie medzi režimom TV a Rádio.
4. **Resolution** : Voľba rozlíšenia. Po každom stlačení tlačítka **Resolution** sa zmení rozlíšenie v nasledujúcom poradí: **576i > 576p > 720p > 1080i > 1080p**
5. **Page Up& Down** : Presun na ďalšiu/predošlú stranu. Toto tlačítko slúži aj na presun v PIP režime.
6. **Subtitle** : Zobrazenie titulkov.
7. **Teletext** : Zobrazenie teletextu.
8. **Numeric** : Zadávanie numerických hodnôt a priame prepnutie kanálov.
9. **Favorite** : Zobrazenie satelitných a obľúbených skupín.
10. **Play List** : Zobrazenie zoznamu súborov na USB zariadení



11. Information : Zobrazí informácie o programe. Ak stlačíte druhý krát, zobrazí sa okno s detailnými informáciami.

12. Recall : Prepne na predošle sledovaný kanál

13. ARROW Buttons

a. **Up & Down Buttons (Tlačítka ▲ ▼)** : Zmena hodnoty zvolenej položky v menu.

b. **Left & Right Buttons (Tlačítka ◀ ▶)** : Posun kurzoru vpravo a vľavo v menu.

14. OK or Service List : Zobrazí zoznam kanálov v režime sledovania alebo v režime menu potvrdí výber.

15. Menu : Vstup do hlavného menu alebo presun do predchádzajúceho menu.

16. EXIT : Výstup z menu alebo zobrazeného okna.

17. Volume Up & Down : Zmena hlasitosti.

18. Channel Up & Down: Zmena kanálu.

19. EPG (Electronic Program Guide) : Zobrazí TV/Rádio programové informácie.

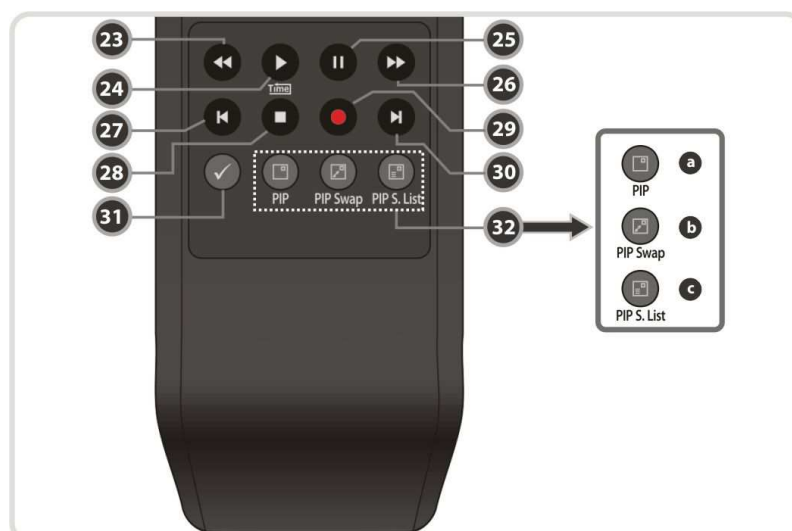
20. Color Buttons (farebné tlačítka)

a. **RED (červené)** : špeciálna funkcia v menu. Používa sa na radenie v zozname kanálov, alebo na voľbu predchádzajúceho dňa v EPG alebo pre označenie / zmazanie aktuálnej pozície ako záložky.

b. **GREEN (zelené)** : špeciálna funkcia v menu. Používa sa na tvorbu zoznamu obľúbených alebo pre skok na ďalšiu označenú pozíciu.

c. **YELLOW (žlté)** : špeciálna funkcia v menu. Používa sa na vyhľadávanie kanálu alebo pre zmenu audio stopy.

d. **BLUE (modré)** : špeciálna funkcia v menu. Používa sa na tvorbu zoznamu kanálov alebo pre zobrazenie **Multi-Picture (multi-obraz)**.



21. Rewind : Rýchle prehrávanie. Po každom stlačení sa zvýši rýchlosť.

22. Play / Time shift : Zobrazí indikátor prehrávania. Spustí prehrávanie normálnou rýchlosťou.

23. Pause : Pozastaví prehrávanie videa. Stlačte znova pre návrat k prehrávaniu.

24. Fast Forward : Rýchle pretáčanie. Po každom stlačení sa rýchlosť zvýši.

25. Previous File : Pri prehrávaní MP3 skok na predošlý súbor. Pri prehrávaní videa skok na začiatok.

26. STOP : Zastavenie prehrávania, časového posunu, alebo nahrávania.

27. Recording : Spustenie nahrávania.

28. Next File : Ďalší súbor. Skok na koniec prehrávaného súboru.

29. Repetition (*): Pre opakovanie prehrávania súboru.

30. PIP Buttons

a. **PIP(Picture in Picture): Obraz v obraze.**

b. **PIP Swap** : Prepne medzi hlavným obrazom a podobrazom

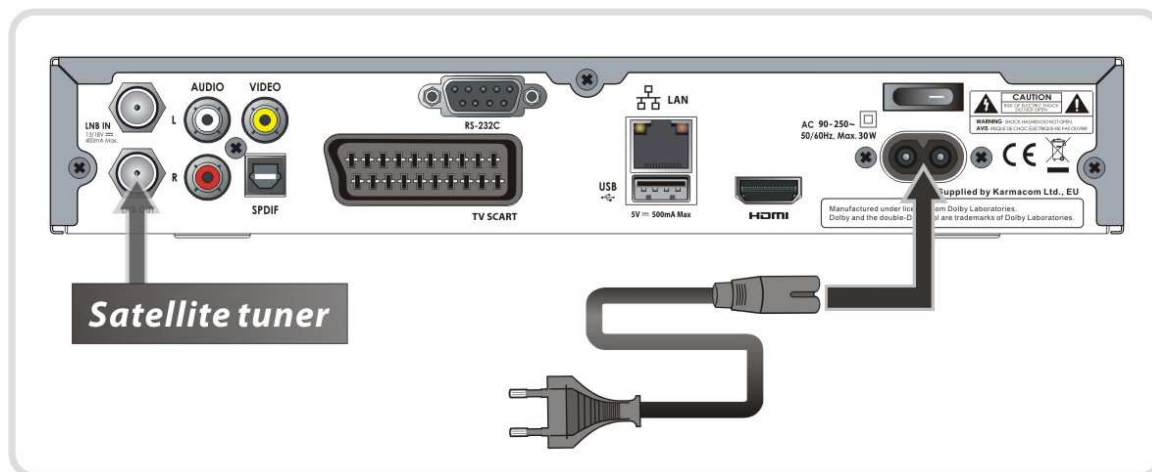
c. **PIP(Picture in Picture) Service List** : Zobrazí zoznam podobrazov.

Poznámka: (*) Táto funkcia bude k dispozícii neskôr pomocou novej verzie SW. Informujte sa u svojho predajcu.

Pripojenie SKYTEC KLEIO

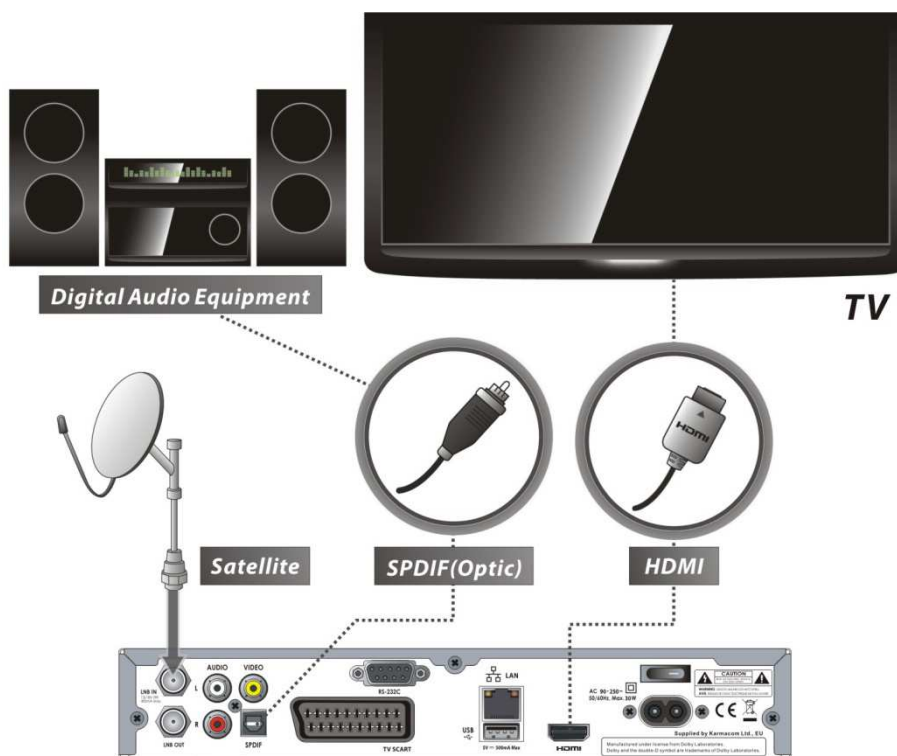
1. Pripojenie k sieti

Napájací kábel zapojte do prijímača a do zásuvky.



2. Prijímač - TV s Digitálnym A/V Výstupom

- Zapojte HDMI Kábel do HDMI vstupu v TV.
- Zapojte SPDIF do Digitálneho audio vstupu zariadenia(Digitál Audio)



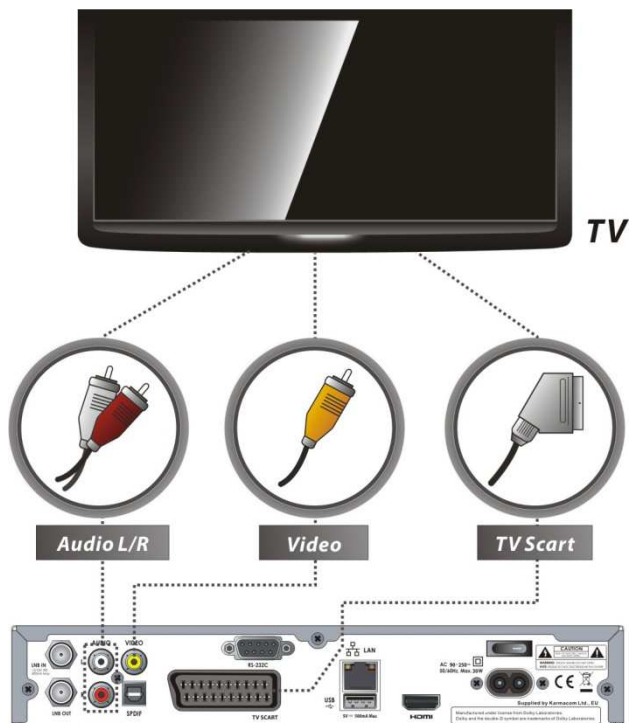
Poznámka: V závislosti od typu Vášho A/V zariadenia je viac možností, ako pripojiť prijímač. Pre najlepšiu voľbu pripojenia si prečítajte manuál A/V zariadenia. Pre prehrávanie v

High Definition (Vysoké rozlíšenie) odporúčame pripojenie pomocou HDMI káblu. HDMI podporuje štandard, rozšírené alebo high-definition video aj audio.

3. Prijímač k TV s Analógovým A/V výstupom

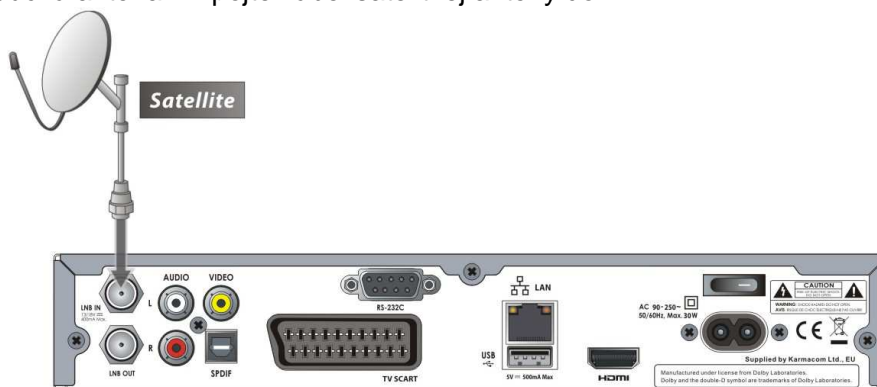
- Pripojte TV SCART do SCART vstupu na TV.
- Pripojte VIDEO a AUDIO L, R do VIDEO IN a AUDIO L, R IN na TV.

Poznámka : Pripojenie pomocou SCART kábla sa odporúča pre analógový TV alebo VCR. Pripojenie pomocou RCA kábla sa odporúča pre analógový TV. Pri pripojení pomocou SCART alebo RCA nie je možné sledovať vysielanie v HD kvalite.

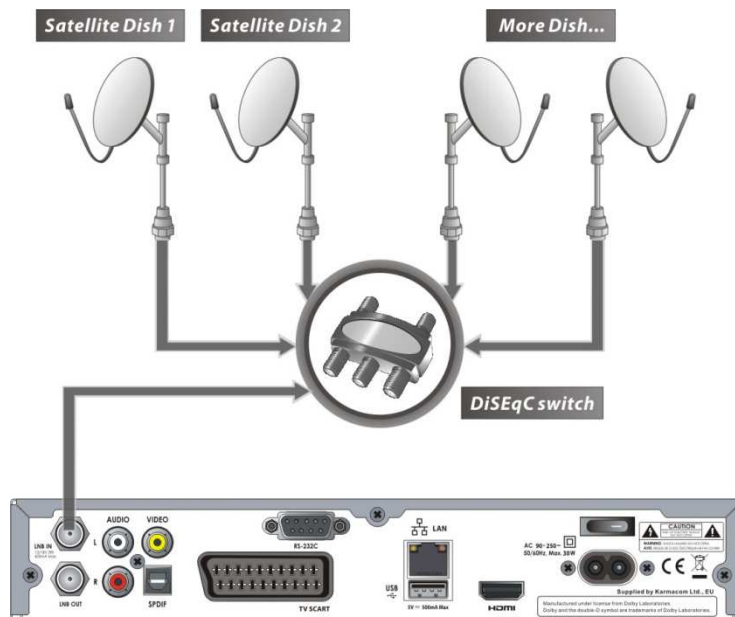


4. Pripojenie anténneho kábla

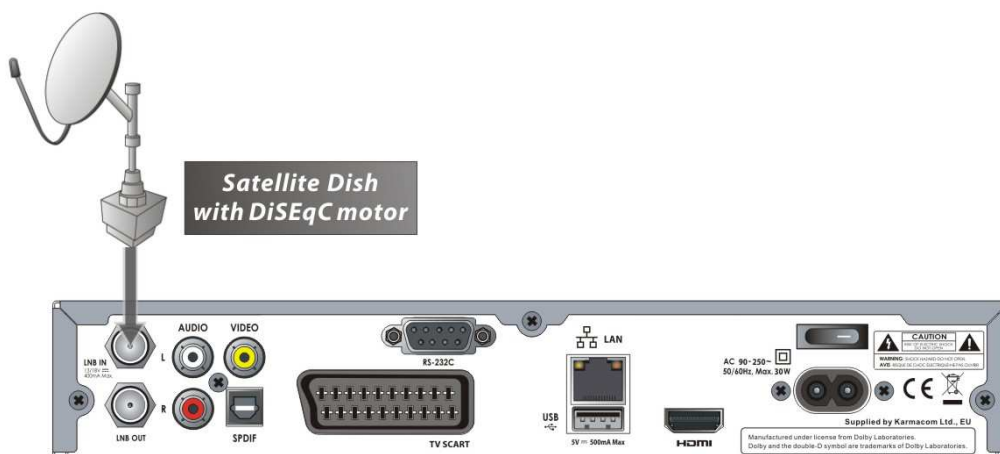
- Jednoduchá anténa :Pripojte kábel satelitnej antény do LNB IN.



- DiSEqC prepínač : Pripojte kábel z DiSEqC prepínača do LNB IN.



- DiSEqC motor : Pripojte kábel z DiSEqC motora do LNB IN.



Pripojenie prijímača SKYTEC JOBI

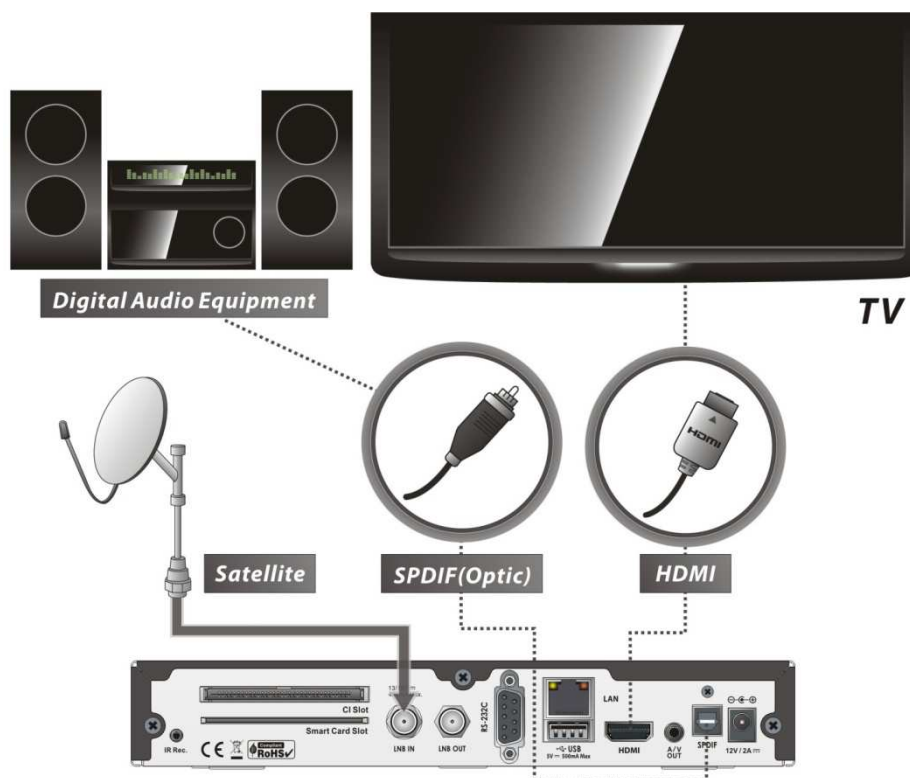
1. Pripojenie prijímača k sieti

- Pripojte sieťovú šnúru do zásuvky



2. Pripojenie TV s Digitálnym A/V výstupom

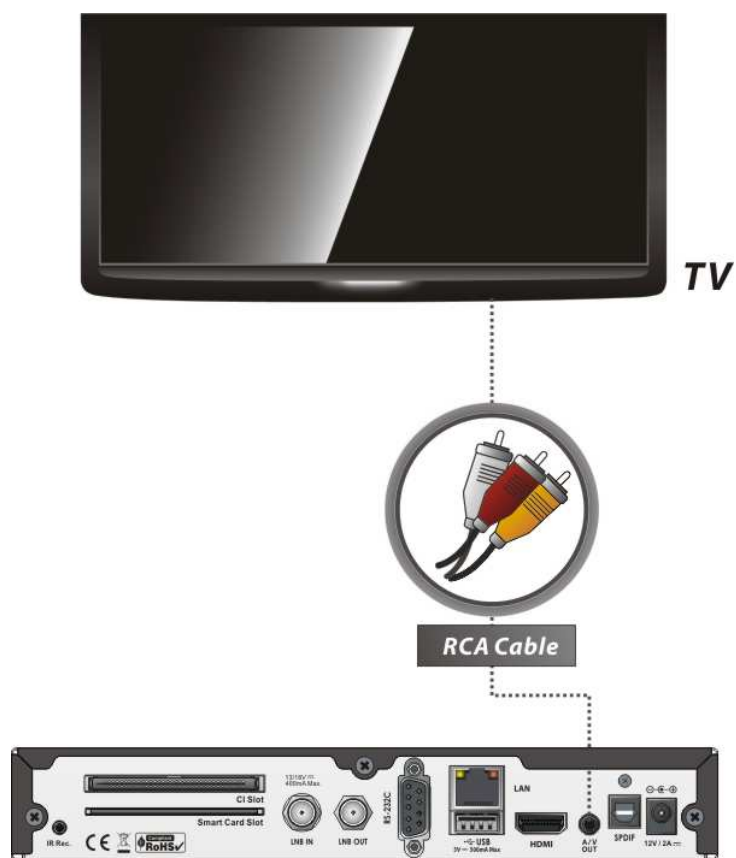
- Pripojte HDMI kábel do HDMI vstupu na TV.
- Pripojte SPDIF do DIGITAL audio vstupu na zariadení (Digital Audio)



POZN. : V závislosti na tom aké A/V zariadenie vlastníte existuje množstvo rôznych prepojení. Ak chcete vybrať najlepšiu možnosť pri pojenia, nájdete ho v tomto manuáli. Ak chcete získať prehrávanie vo vysokom rozlíšení s vysokým rozlíšením, odporúčame Vám pripojiť TV s vysokým rozlíšením pomocou HDMI kábla. HDMI podporuje štandardné, rozšírené alebo HD video a viackanálový zvuk v jednom kábli.

3. Pripojenie TV s analógovým výstupom

- Pripojte VIDEO a AUDIO L, R do VIDEO vstupu a AUDIO L, R vstupu na TV.



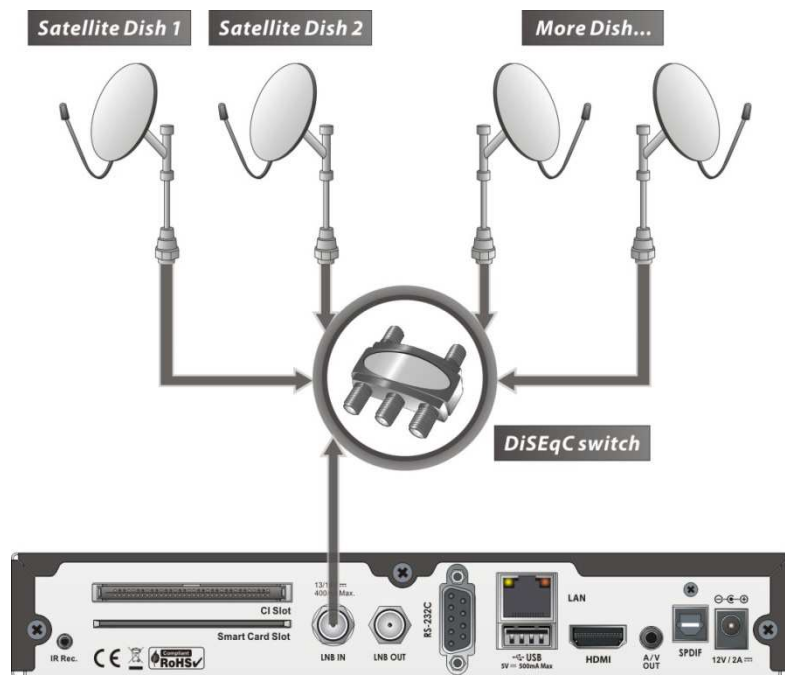
POZN.: kompozitné pripojenie sa odporúča pre analógové TV. Kompozitné video nepodporuje HD rozlíšenie

4. Pripojenie satelitu

- Použitie jedného LNB : pripojte satelitný kábel do LNB IN.



- Použitie DiSEqC prepínača : pripojte kábel z DiSEqC prepínača do LNB IN.

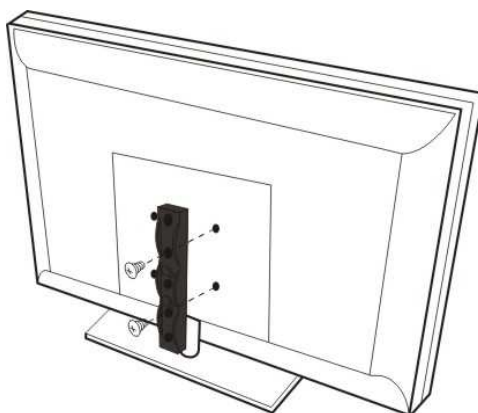


- Použitie DiSEqC motora : pripojte kábel z DiSEqC motora do LNB IN.

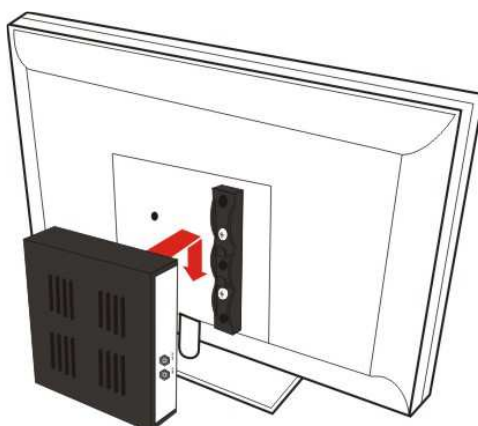


5. Montáž prijímača na zadnú stranu TV (voliteľné)

- Pripojte úchyt na zadnú stranu TV pomocou skrutiek



- Pripevnite prijímač na namontovaný úchyt.



- Pripojte predĺženie na IR prijímač na zadný panel prijímača.



- Umiestnenie : IR prijímač treba umiestniť tak aby nebol pod alebo v blízkosti zdroja svetla pre lepšiu funkčnosť

Sprievodca funkciami

1. Výber programu

Pre výber želaného programu môžete použiť nasledujúce metódy.

1.1 Pomocou tlačidiel HORE/DOLE

Môžete sa pohybovať medz programami pomocou tlačidiel HORE/DOLE. Ak stlačíte tlačidlo HORE/DOLE aktuálny program sa zmení na nasledujúci alebo predošlý. Pomocou týchto tlačidiel môžete nájsť Vami požadovaný program.

1.2 Pomocou Zoznamu staníc

Pre výber Vami želaného programu najskôr použite tlačidlo OK. Následne sa Vám zobrazí zoznam programov. Potom si program nájdite pomocou kurzových tlačidiel a opätovným stlačením OK tlačidla môžete sledovať vybraný program.

Vybratý program môžete taktiež sledovať v pravom hornom okne.

Pre sledovanie predošlého programu stlačte EXIT

V okne zoznamu programov môžete taktiež použiť FAREBNÉ tlačidlá

Červené tlačidlo – môžete triediť programy podľa abecedy, transpondéra, skupiny kódovania

Zelené tlačidlo – môžete pridávať programy do jednej z 10 obľúbených skupín

Žlté tlačidlo – môžete vyhľadávať želaný program pomocou virtuálnej klávesnice

Modré tlačidlo – máte možnosť upraviť zoznam programov.



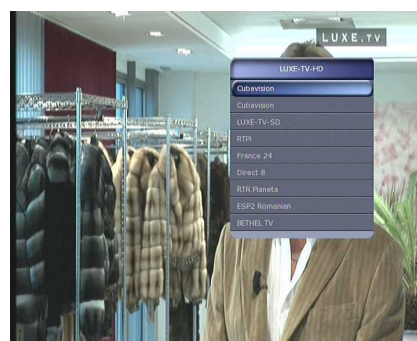
1.3 Použitie okamžitého zoznamu programov

- Ak stlačíte číselné tlačidlá alebo HORE/DOLE šipkuzobrazí sa okamžitý zoznam programov.
- Program si nájdete pomocou kurzových tlačidiel a zvolíte ho tlačidlom OK
- Môžete použiť aj priamu voľbu ak poznáte číslo stanice



1.4 Používanie posledného zoznamu programov

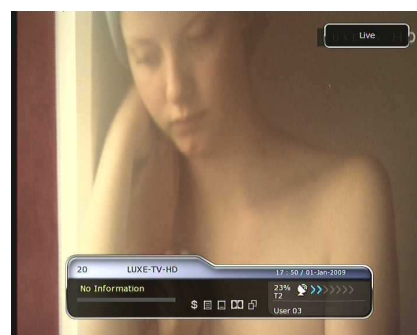
- Pre vrátenie sa na predošlú sledovanú stanicu stlačte RECALL
- Ak chcete zobrazíť zoznam posledne sledovaných staníc stlačte a podržte tlačidlo RECALL
- Program si nájdete pomocou kurzových tlačidiel a sledovať ho môžete po stlačení OK.
- Tlačidlom EXIT opustíte ponuku.



2. Informačné okno

Ak chcete aby sa Vám zobrazili aktuálne informácie o sledovanom programe stlačte tlačidlo INFO. Následne sa Vám zobrazí informačné okno.

Toto okno sa vždy automaticky zobrazí pri každom prepnutí programu. Toto okno obsahuje množstvo užitočných informácií o kódovaní, teletexte, titulkoch, Dolby Digital symbol, dĺžku trvania programu a mnoho ďalších. Pre zobrazenie detailnejších informácií stlačte opäť tlačidlo INFO.



3. Viacobrazový obraz.

Pomocou modrého tlačidla zobrazíte viacobrázkový obraz a pomocou červeného tlačidla si môžete navoliť 9 alebo 12 obrázkov.



4. Elektronický programový sprievodca (EPG)

Elektronický programový sprievodca Vám napomáha v navigácii medzi všetkými programovými udalosťami.

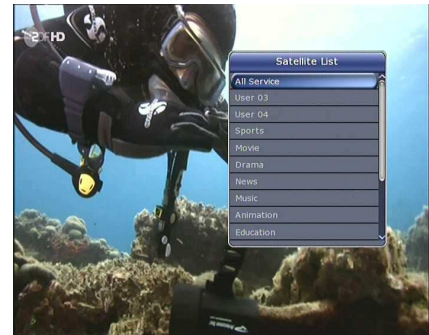
EPG zobrazuje informácie ako programový zoznam, čas začiatku/konca a detailné informácie o programovom zozname pre všetky dostupné programy. Dostupnosť a množstvo informácií EPG závisí na prevádzkovateľovi daného programu.



- Ak stlačíte tlačidlo EPG tak sa Vám zobrazí menu EPG
- Pomocou kurzorových tlačidiel prepnete na ďalší program alebo si pozriete predošlú/nasledujúcu udalosť.
- Pomocou jedného stlačenia EPG tlačidla sa Vám zobrazí plné EPG (Elektronický programový sprievodca). Druhým stlačením tlačidla EPG sa Vám zobrazí len vybrané EPG. Ďalším stlačením tlačidla EPG opustíte ponuku
- Pomocou zeleného tlačidla zobrazíte EPG pre nasledujúci deň a pomocou červeného tlačidla zobrazíte EPG z predošlého dňa
- Pomocou kurzorových tlačidiel vyberiete program a na potvrdenie použijete tlačidlo OK
- V menu EPG môžete naplánovať aj nahrávanie a to nasledovným spôsobom:
 - Stlačte tlačidlo RECORD pre naplánovanie udalostí. Táto udalosť môže byť skontrolovaná v MENU nastavenia časovača.
 - Ak chcete zrušiť rozvrh nahrávania stlačte tlačidlo OK pre vybranú udalosť.
 - Ak chcete editovať rozvrh nahrávania stlačte tlačidlo RECORD pre vybranú udalosť.

5. Obľúbené skupiny

Stlačte tlačidlo FAV (favortiné/obľúbené) pre zobrazenie zoznamu všetkých obľúbených skupín. Pomocou kurzorových tlačidiel vyberte vhodnú Obľúbenú skupinu a potvrďte tlačidlom OK



6. Ovládanie hlasitosti

- Na ovládanie hlasitosti používajte tlačidlá DOPRAVA/DOLĽAVA
- Indikátor hlasitosti sa zobrazí v hornej časti obrazovky a zmizne po 4 sekundách
- Ak potrebujete hlasitosť úplne stlmiť použijete tlačidlo MUTE. Pre opätovné zapnutie treba znovu stlačiť MUTE

POZN: Funkcia MUTE zostáva aktívna aj pri zmene stanice.



7. Pauza

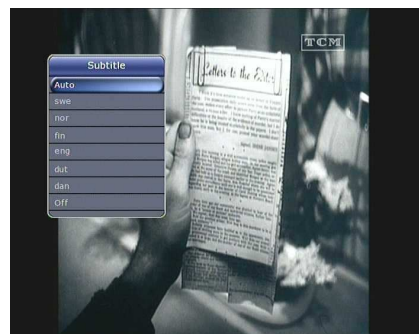
Toto tlačidlo slúži na zastavenie sledovaného obrazu. Opätovným stlačením tlačidla sa obraz opäť rozbehne.



8. Titulky

Môžete si navoliť jazyk titulkov ak to poskytovateľ vysielania umožňuje

- Pre zobrazenie stlačte tlačidlo SUBTITLE.
- Pre výber titulkov stlačte OK.
- Titulky vo Vami vybranom jazyku sa budú zobrazovať na obrazovke.
- Na vypnutie titulkov zvolte OFF v zozname titulkov
Pozn.: Ak program neposkytuje titulky tak tlačidlo SUBTITLE ej neaktívne.



9. Audio stopa

Stlačte ŽLTÉ tlačidlo počas vysielania a zobrazí sa Vám audio menu . Môžete navoliť **Audio Stopu / Zvukový mód/ Sound Level.**

- **Audio Track :**
Môžete navoliť jazykovú stopu ak je to podporované prevádzkovateľom. V menu sa pohybujete šípkami HORE/DOLE a výber potvrdíte tlačidlom OK



- **Sound Mode :**
Môžete navoliť, **Stereo / Mono / Left / Right.**

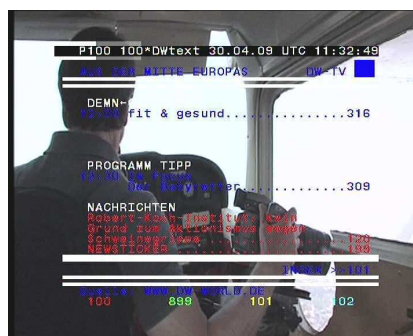


- **Sound Level :**
Môžete navoliť hladinu hlasitosti, **Low(-30%) / Normal / High(+30%) / Off.**



10. Teletext

Keď je ikona TELETEXT na panly s informáciami, môžete teletext vyvolať tlačidlom TELETEXT



11. PIP (Obraz v obraze)

Táto funkcia je dostupná len v rámci rovnakého TP

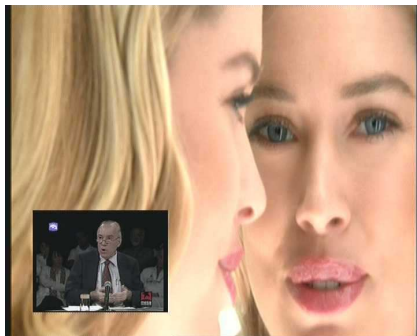
- Ak stlačíte tlačidlo PIP vyvoláte funkciu PIP. Ak opätovne stlačíte tlačidlo PIP obrazy sa budú zobrazovať vedľa seba. Ľavý obraz je hlavný a pravý vedľajší. Po opätovnom stlačení tlačidla PIP funkciu zrušíte



- V PIP móde môžete meniť hlavný a vedľajší obraz pomocou tlačidla PIP SWAP.



- Ak stlačíte tlačidlo **PAGE UP/DOWN** pozícia vedľajšieho obrázku sa zmení.



- Ak stlačíte tlačidlo **PIP SERVICE LIST** , môžete vidieť zoznam programov podporujúcich PIP. Následne môžete zmeniť program vedľajšieho obrázku.

Pozn : Zmena programov v PIP taktiež ovplyvňuje použitie tunera a či práve neprebícha aj nejaké nahrávanie



Funkcie PVR (Personal Video Recorder)

1. Nahrávanie

Môžete si vybrať nahrávacie zariadenie pre ukladanie s nasledujúcim poradím :

Menu > Configuration > Recording Option > Record Device.

Defaultne je to 'USB'.

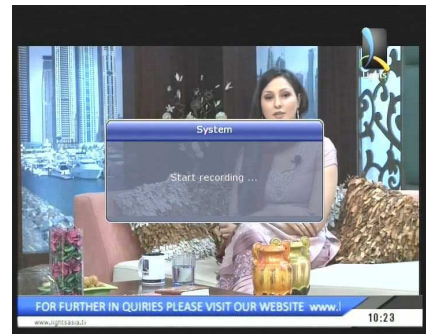
1.1 Metódy nahrávania

Sú 3 metódy nahrávania.

(*Okamžité nahrávanie / Časovo plánované nahrávanie / Nahrávanie programu*).

- **Okamžité nahrávanie:**

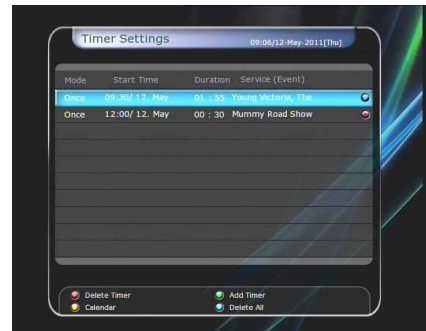
Ak kedykoľvek stlačíte tlačidlo **RECORD** začnete okamžite nahrávať



- **Časovo plánované nahrávanie :**

- V menu nastavenia časovača môžete nastaviť čas a želaný program na nahrávanie.

(*Main Menu > System Tools > Timer Settings*)



- Stlačte zelené tlačidlo pre aktiváciu nového časovača

- V obrazovke editácie časovača vyberte dátum/čas, dĺžku, program, mód, typ (nahrávanie/prehrávanie) tuner(Auto/1/2) začiatku. Potom jednoducho stlačte tlačidlo Áno pre naplánovanie nahrávky. Upozorňujeme, že minimálna doba vyrovnanie sú 3 minúty pred a po skončení nahrávania. Berte na to pri nastavovaní času ohľad.



- **Nahrávanie programu pomocou EPG :**

- V menu EPG môžete vybrať udalosť, ktorú si želáte nahráť
- Počas živého sledovania TV stlačte tlačidlo EPG pre zobrazenie EPG menu



- Chodíte do vami požadovanej udalosti a stlačte tlačidlo OK. Vyberiete si či chcete udalosť sledovať alebo nahrávať. Udalosť sa vysvieti na modro. To znamená, že danú udalosť budete sledovať
ONCE RECORD: nahrávanie raz
SERIES RECORD: opakované nahrávanie
PLAY: rezervované pre pozieranie



- Pri opätovnom stlačení OK sa udalosť vysvieti na červeno. Táto červená ikona znamená, že daný program sa bude nahrávať.



- Ak vytvoríte nejakú nahrávku v menu EPG automaticky ju môžete upravovať v:

Main Menu > System Tools > Timer Settings.



1.2 Editácia nahrávania

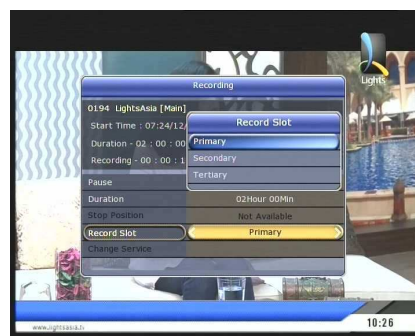
Stlačte tlačidlo **REC** počas nahrávania pre zobrazenie informačného okna.

- **Pauza** : Zvoľte *Pauza Nahrávania* potom OK pre opätovné nahrávanie.
- **dĺžka** : Nastavte dĺžku nahrávania. Tlačidlami DOPRAVA/DOLĽAVA nastavujete dĺžku nahrávania
- **Stop pozícia** :
 - nastavte čas ukončenia nahrávania
 - **Koniec aktuálnej udalosti** : ukončí nahrávanie po ukončení programu
 - **Koniec nasledujúcej udalosti** : ukončí nahrávanie po ukončení nasledujúceho programu
 - **Not Available** : EPG nie je dostupný.



- **Nahrávací Slot** : Ak nahrávate 3 programy môžete pomocou špiiek doľava a doprava určiť ich poradie, pre vstup na nahrávanie programov stlačte tlačidlo OK.

Pozn.: prijímač umožňuje nahrávanie 3 rôznych programov len z jediného TP



1.3 Dlhý čas nahrávania

Počas dlhšej doby nahrávania 4GB(Giga Byte) alebo viac, sa môžu súbory rozdeliť vždy po 4GB. (Napríklad; *aaa.ts, aaa.ts1, aaa.ts2... and so on*).

Nesmiete zabúdať, že zmaže všetky duplicitné súbory. Tieto súbory je možné prezerať v PC nie v prijímači.

1.4 Pauza počas nahrávania

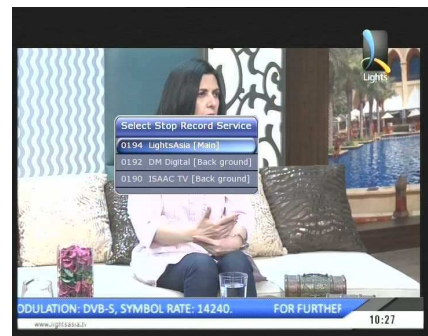
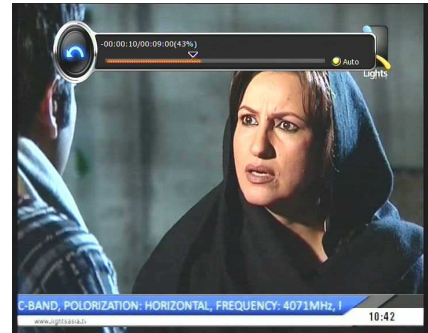
- Pri stlačení tlačidla **PAUSE** počas nahrávania sa zastaví len obraz avšak nahrávanie pokračuje ďalej. (Menu > Configuration > Recording Option > Record Device)



- Ak stlačíte tlačidlo PAUSE znovu tak sa obraz rozbehne od zastaveného miesta
- Počas nahrávania stlačte **PLAY/TIMESHIFT** pre zobrazenie info lišty o nahrávaní



- Ak je na obrazovke zobrazená lišta nahrávania môžete sa pomocou šípok doprava a doľava voľne pohybovať v nahrávke
- Ak stlačíte žlté tlačidlo na lište nahrávania môžete si navoliť veľkosť skoku: *Auto / 10sec / 30sec / 1min / 2min / 4min / 10min*. potom sa šípkami pohybuje po daných skokoch.
- Ak stlačíte STOP prejdete späť do živého vysielania. Pre sledovanie predošlého súboru stlačte tlačidlo PREV FILE.
- Prijímač môže naraz nahrávať 3 programy..
- Ak nahrávate 3 programy v rovnaký čas stlačte STOP pre zobrazenie okna s informáciou o aktuálnom nahrávaní Ak zvolíte jednu z 3 alebo dvoch nahrávaných programov a stlačíte OK nahrávanie programu sa zastaví. Ak stlačíte STOP počas nahrávania jedného programu na obrazovke sa objaví okno o zastavení nahrávania. Pre potvrdenie treba zvoli YES (Ano)



Poznámka : Ak chcete nahrávať 3 programy zároveň musí byť Váš HDD alebo USB kľúč naformátovaný na NTFS alebo JFS
Menu > Storage Manager > Format > File System > select 'NTFS' or 'Journaled(JFS)'..

2. Time Shifting

Môžete si vybrať pamäťové zariadenia pre dočasný súbor Time Shiftingu s nasledujúcim poradím:

Menu > Configuration > Recording Option > TimeShift Device.

Defaultne je nastavené 'USB'



- Ak stlačíte PAUSE počas Time siftné živé prehrávanie sa síce zastaví ale nahrávanie pokračuje naďalej



- Stlačte PAUSE opäť a zastavené video sa znovu začne prehrávať zo zastaveného miesta
- Počas živého vysielania stlačte **PLAY/TIMESHIFT** pre zobrazenie info lišty o nahrávaní.



- Ak je na obrazovke zobrazená lišta nahrávania môžete sa pomocou šípok doprava a doľava voľne pohybovať v nahrávke
- Ak stlačíte žlté tlačidlo na lište nahrávania môžete si navoliť veľkosť skoku: **Auto / 10sec / 30sec / 1min / 2min / 4min / 10min.** potom sa šípkami pohybuje po daných skokoch.
- Ak stlačíte STOP prejdete späť do živého vysielania. Pre sledovanie predošlého súboru stlačte tlačidlo PREV FILE



3. Prehrávanie (Play List)

Môžete prehrávať množstvo súborov z Playlistu, ktoré získate pomocou tlačidla PLAYLIST.

V playliste môžete sledovať a kontrolovať nahrávky, importované súbory, hudbu a obrázky. Na pohyb používajte smerové šípky DOPRAVA/DOLĽAVA

Po stlačení tlačidla PLAYLIST sa zobrazia všetky dostupné súbory. V tomto móde zelené tlačidlo nefunguje. Ak už raz zvolíte súbor tak ho už znovu nemôžete vybrať a pridelit do inej kategórie

Šípkami doprava a doľava sa pohybujete v menu :

Recorded Files / Imported Files / Music / Photo / Play List menu.



3.1 Nahraté súbory

- Ak stlačíte šípku doprava v PLAYLISTe tak sa dostanete do menu nahratých súborov.
- Pomocou šípiek HORE/DOLE nájdite Vami požadované video a stlačte OK pre prehratie súboru
- Ak chcete vybrať konkrétny súbor vyberte požadovaný súbor a stlačte červené tlačidlo. Potvrďte tlačidlom OK pre prehratie súboru
- **Výber zariadenia** : Stlačte tlačidlo **PLAYLIST** v móde PLAYLISTu na zobrazenie okna **“Výber zariadenia”** a vyberte zariadenie z ktorého chcete súbor prehrať.

Pozn : Okno “Výber zariadenia” ukáže len zariadenie, ktoré sú aktuálne pripojené k prijímaču

- **Triedenie** : Ak stlačíte **ŽLTÉ tlačidlo**, môžete triediť súbory podľa: času, názvu, veľkosti, typu.



- **Možnosti súboru :**

Ak stlačíte MODRE tlačidlo môžete mazať alebo presúvať súbory, vytvárať priečinky a premenovať ich. Môžete si vybrať aj viac súborov dohromady a zmetať alebo ich naraz presúvať

- **Delete** : mazanie súboru
- **New Folder** : vytvorenie nového súboru. Defaultne ja názov nastavený na: **“Group#”**.
- **Move to Folder** : presun súboru do zložky
- **Copy to Device** : kopírovanie na zariadenie. Táto možnosť nie je dostupná ak je pripojené len jedno zariadenie
- **Rename** : premenovanie.
- **Lock / Unlock** : uzamknutie/odmknutie pomocou vlastného PIN



3.2 Importované súbory

- Ak stlačíte šipku doprava v nahratých súboroch, môžete vstúpiť do menu importovaných súborov.
- K vybratiu použite šipky HORE/DOLE a pre potvrdenie výberu tlačidlo OK.
- Ak chcete vybrať konkrétny súbor vyberte požadovaný súbor a stlačte červené tlačidlo. Potvrďte tlačidlom OK pre prehratie súboru.
- Taktiež môžete použiť rovnaké funkcie ako v Nahratých súboroch.



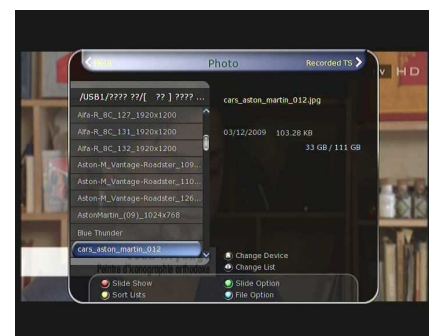
3.3 HUDBA

- Ak stlačíte šipku DOPRAVA v nahratých súboroch vstúpite do menu Hudobných súborov
- Ak stlačíte RECALL môžete si vychutnať hudbu v Shuffle prehrávaní a opakovaní
- Taktiež môžete použiť tie isté funkcie ako v Nahratých súboroch



3.4 Fotky

- Ak stlačíte šipku DOPRAVA v HUDBE dostanete sa do menu fotiek
- Ak stlačíte ČERVENÉ tlačidlo alebo OK môžete spustiť Slideshow uložených obrázkov. Pre opustenie funkcie použite tlačidlo EXIT
 - **ČERVENÉ tlačidlo** : automaticke prehrávanie
 - **OK tlačidlo** : ručné prehrávanie
- Ak stlačíte ZELENÉ tlačidlo môžete nastaviť čas prehrávania, opakovanie, názov
- Taktiež môžete použiť tie isté funkcie ako v Nahratých súboroch



4. Záložky

- Ak je zobrazená info lišta o prehrávaní môžete pridať pomocou červeného tlačidla kdekoľvek záložku. Záložka je označená zelenou linkou v poli prehrávania.
- Ak je zobrazená info lišta o prehrávaní môžete preskakovať medzi záložkami pomocou ZELENÉHO tlačidla.



- Ak si želáte vymazať nejakú záložku choďte na ňu a stlačte zelené tlačidlo. Následne červené tlačidlo na vymazanie záložky







5. Trick mód

- Užívateľ môže meniť rýchlosť rýchleho prehrávania pomocou tlačidla **FF**(Rýchle prehrávanie). Stlačte tlačidlo **FF** na zmenu rýchlosti **x2**, **x4**, **x6**, a **x8**. Ak znovu stlačíte tlačidlo **FF** v **x8** móde, vrátite sa na normálnu rýchlosť **x1**.
- Taktiež môžete meniť rýchlosť prehrávania späť pomocou tlačidla **REWIND**. Stlačte tlačidlo **REWIND** na zmenu rýchlosti **x2**, **x4**, **x6**, a **x8**. Ak znovu stlačíte tlačidlo **REWIND** v **x8** móde, vrátite sa na normálnu rýchlosť **x1**.
- Pomocou tlačidla **PAUSE** môžete obraz kedykoľvek zastaviť. Opätovným stlačením tlačidla **PAUSE** sa obraz znova rozbehne.



Mapa Menu

Hlavné menu	
 Systémové nastavenia	<ol style="list-style-type: none">1. Správca zariadení2. Nastavenie časovačov3. Správa zoznamu programov4. Prenos dát
 Konfigurácia	<ol style="list-style-type: none">1. Možnosti nahrávania2. Rodičovský zámok3. Nastavenie Displeya4. Nastavenie času5. Nastavenie jazyka6. Nastavenie A/V výstupu
 Inštalácia	<ol style="list-style-type: none">1. Nastavenie paraboly2. Nastavenie pozicionéra3. Vyhľadávanie programov4. Nastavenie siete5. Obnova systému6. Systémové informácie
 Pomocné programy	<ol style="list-style-type: none">1. Kalkulačka2. Kalendár3. CAS4. Plugin5. Youtube6. Free TV+

Funkcie hlavného menu

Pre zobrazenie menu stlačte kedykoľvek tlačidlo MENU. Pomocou Kurzorových tlačidiel môžete ísť do podmenu. Zvolené podmenu ostatne vysvietené. Ak doň chcete vstúpiť stlačte OK. Ak sa chcete vrátiť späť stlačte tlačidlo MENU. A ak chcete opustiť MENU celkom stlačte EXIT.



1. Systémové nastavenia

1.1 Správca zariadení

Položky v tomto menu Vám umožnia prístup a ovládanie úložných zariadení, ktoré chcete.

- **Aktuálne zariadenie** : zvolíte zariadenie, ku ktorému chcete mať prístup použite šípky a tlačidlo OK.
- **Status** : môžete vidieť informácie o aktuálne zapojenom zariadení ako *'Mounted/nainštalované'*, *'Not Available/nedostupné'*
- **Súborový systém** : zobrazuje súborový systém na aktuálnom zariadení. Taktiež môžete vybrať želaný súborový systém v ktorom zariadenie naformátujete.

Pozn. : NTFS je odporúčaný súborový systém nakoľko je kompatibilný so systémom WINDOWS

- **Total** : zobrazí celkovú veľkosť zariadenia
- **Free** : zobrazí voľné miesto na aktuálnom zariadení.
- **Format** : Ak stlačíte OK zariadenie naformátujete

NOTE : Ak je súborový systém 'Unknown', zariadenie sa naformátuje na 'NTFS'.

- **Storage Check** : skontroluje pripojené zariadenie.
- **Play List** : Stlačte OK na presun priamo do *'Play List'*.



1.2 Nastavenie časovača

Vložte novú časovú udalosť alebo upravte už existujúcu.

- **Vloženie novej udalosti** : Stlačte Zelené tlačidlo a zobrazí sa okno časového manažéra. Môžete zadať dátum začiatku, čas, trvanie a program na rezervovanie. Môžete vybrať jeden z módov časovača '**Raz**' alebo '**Denne**' alebo '**Týždenne**'. Môžete vybrať druh operácie, ktorú prijímač vykoná '**Nahrávanie**' alebo len '**prehrávanie**'.
 - Ak zvolíte '**Nahrávanie**', v zadanom čase sa začne nahrávanie.
 - Ak zvolíte '**Prehrávanie**', v zadanom čase sa prepne na zvolený program a môžete ho sledovať
 - Ak nastavíte UPOZORNENIE na '**On**', správa upozornenia je aktívna. Ak zvolíte '**Off**' je neaktívna.
- **Úprava existujúcej udalosti** : zvolte udalosť, ktorú chcete meniť a stlačte tlačidlo OK
- **Vymazanie udalosti** : zvolte udalosť a stlačte ČERVENÉ tlačidlo
- Stlačte **ŽLTE** tlačidlo a zobrazí sa Kalendár.
- Stlačte **MODRE** tlačidlo a vymažete všetky udalosti

Pozn : Ak pridáte jednu alebo viacej udalostí cez EPG menu, tieto udalosti budú v Časovom manažéri pridané automaticky.



1.3 Správa zoznamu programov

Správca zoznamu programov sa zobrazí po stlačení tlačidla OK. Mód editácie môžete zvoliť stačením MODREHO tlačidla.

- **Uzamknutie programu** : V ľavom stĺpci sa zobrazia všetky programy a v strednom uzamknuté programy. Pomocou kurzorových tlačidiel vyberte programa pomocou tlačidla OK ho presuniete medzi uzamknuté programy. Program odomknete keď si ho vyberiete v zozname uzamknutých a stlačíte OK. Program sa presunie medzi odomknuté stanice.
- **Presun programu** : V ľavom stĺpci sa zobrazí zoznam všetkých staníc a v strednom zoznam presúvaných staníc.. Pomocou kurzorových tlačidiel vyberte Vami požadovaný program a tlačidlom OK program presuniete na Vami zadanú pozíciu.



- **Mazanie programov** : V ľavom stĺpci sa zobrazí zoznam programov na vymazanie. Pomocou kurzorových tlačidiel vyberte Vami požadovaný program a tlačidlom OK program presuniete na vymazanie. Následne zeleným tlačidlom programy vymažete.



- **Preskočenie programov** : V ľavom stĺpci sa zobrazia všetky stanice a v strednom len stanice, ktoré majú byť preskočené. Pomocou kurzorových tlačidiel a tlačidla OK presunieme zvolené stanice do stredného okna.



- **Nastavenie obľúbených programov** : Použite kurzorové tlačidlá a tlačidlo OK na výber skupiny. Hneď po zvolení skupiny sa v ľavom okne zobrazia všetky stanice a v pravom stanice patriace do vybranej skupiny. Pomocou kurzorových tlačidiel a tlačidla OK môžeme stanice pridávať alebo mazať z vybranej skupiny obľúbených staníc. Názov obľúbenej skupiny môžeme zmeniť stlačením ZELENEHO tlačidla



Môžete zvoliť obľúbenú skupinu pomocou **ZELENEHO** tlačidla. V tomto móde môžete zvoliť *Uzamknúť skupinu / Editovať názov skupiny / Pridať skupinu / Zmazať skupinu.*

- **Editácia programov** : Všetky stanice za zobrazia v ľavom okne

Zvoľte si stanicu, ktorej názov chcete zmeniť a stlačte OK. Následne sa zobrazí klávesnica a pomocou kurzorových tlačidiel a tlačidla OK zmeníte názov stanice

Môžete meniť: *Názov stanice, Video Stream Type, Video PID, Audio Stream Type, Audio PID, PCR PID.*



1.4 Prenos dát

- **Prenos všetkých systémových dát na USB :** Ak chcete zálohovať všetky systémové dáta, vrátane uložených programov, použite túto voľbu a potvrďte tlačidlom OK.
- **Prenos programových dát na USB :** Ak chcete zálohovať len dáta o programoch zvolte túto možnosť a stlačte OK. Tieto dáta sa dajú pozrieť a editovať v PC pomocou podporovaného programu (DrEdit) a následne uložiť
- **Sťahovanie dát z USB zariadenia :** Toto menu umožňuje sťahovanie uložených dát z USB zariadenia. Stlačte OK tlačidlo pre stiahnutie dát.

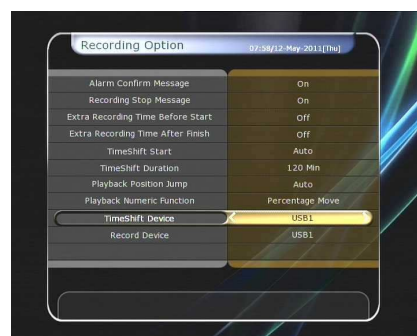
Pozn. : Ak USB zariadenie nie je pripojené k prijímaču tak táto služba je neaktívna.



2. Konfigurácia

2.1 Voľby nahrávania

- **Správa UPOZORNENIA :** Ak je správa 'ON' sa zobrazí správa o nastavenej udalosti Upozornenie sa zobrazí 3 minúty pred začiatkom udalosti
- **Stop správa nahrávania :**
 - **Nastavte 'On/zap' :** Ak stlačíte STOP počas nahrávania zobrazí sa Vám potvrdzovacie okno
 - **Nastavte 'Off/vypnúte' :** keď stlačíte tlačidlo STOP počas nahrávania, nahrávanie sa okamžite zastaví bez akéhokoľvek upozornenia
- **Extra nahrávací čas pred (Startom) & po (ukončení) :**
 - Môžete pridať extra čas pre začiatok a po ukončení (**1min /2min /3min /4min /5min/ 10min/ 15min/ off**) nastavenej udalosti. Ak nastavíte extra čas pred a po nahrávaní nahrávanie sa začne a skončí o upravený čas skôr/neskôr Táto voľba pracuje len na udalosti v reálnom čase. Ale pri plánovaných nahrávkach táto voľba nemá žiadny vplyv.
- **TimeShift Start :** môžete zvoliť metódu TimeShiftu.
 - **Auto :** TimeShift funkcia sa automaticky aktivuje.
 - **Off :** TimeShift funkcia je vypnutá.
 - **Manual :** TimeShift sa aktivuje po stlačení tlačidla PAUSE.
- **TimeShift Trvanie :** môžete navoliť dĺžku trvania TimeShiftu v 30 min intervaloch. (**Off /30min /60min /90min /120min**). Maximálna dĺžka trvania Timeshiftu je obmedzená kapacitou USB zariadenia.
- **Preskakovanie počas prehrávania :** keď použijete **Kurzorové tlačidlá** k pohybu dopredu a dozadu na časovej osi nahrávky môžete preskakovať v nahrávke o časové intervaly (**10 Sec / 30 Sec / 1Min / 2 Min / 4 Min / 10 Min / Auto**).
- **Prehrávanie použitie číselných tlačidiel :** v tomto prípade používajte čísla na svojom diaľkovom ovládači:
 - **Preskakovanie reklám :** keď použijete **NUMERICKE tlačidlá** (1 to 9) video sa posunie vpred o čas ktorý ste zadali. Keď stlačíte tlačidlo 1 video sa posunie o 1 min ak stlačíte tlačidlo 5 video sa posunie o 5 min. od aktuálnej pozície. Ak stlačíte '0' tak sa video vráti o 1 minútu späť
 - **Percentuálny posun :** Ak zadáte číslo tak sa video posunie na percentuálnu časť videa,



ktorú zadáte. Napríklad ak zadáte '10', video sa posunie na 10% dĺžky videa. Ak stlačíte '99', dostane sa na koniec nahrávky.

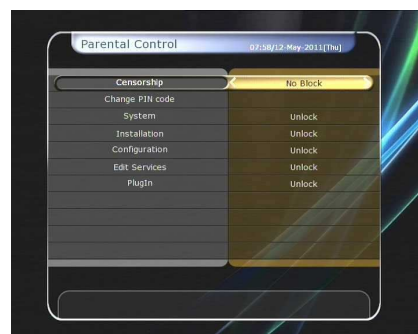
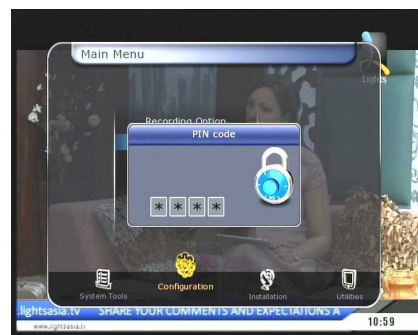
- **TimeShift zariadenie** : môžete navoliť zariadenie kam sa bude video ukladať
 - USB Network Drive len pre JOBI.
 - USB1 predné USB zariadenie
 - USB2 zadné USB zariadenie
- **Record zariadenie** : zvoliť zariadenie kam sa bude video pri nahrávke ukladať.
 - USB Network Drive len pre JOBI.
 - USB1 predné USB zariadenie
 - USB2 zadné USB zariadenie

2.2 Rodičovský zámok

Vstup do tejto služby je pomocou 4-miestneho kódu, ktorý si môžete ľubovoľne zmeniť:

Pozn.: : PIN kód je nastavený na '0000'

- **Cenzúra** : Nastavte rodičovskú kontrolu pomocou cenzúry. Tieto hranice sa udávajú pomocou veku.
- **Zmena PIN kódu** : Pre zmenu PIN kódu vložte nový PIN kód. Pre overenie nového PIN kódu je nutné ho zadať opäť a PIN kód je zmenený.
- **System** : zvolte prístupnosť do systému
- **Inštalácia** : Zvolte prístupnosť do inštalácie.
- **Konfigurácia** : Zvolte prístupnosť do konfigurácie
- **Editácia programov** : zvolte prístupnosť do menu editácie programov.
- **Plugin** : Zvolte prístup do plugin menu.



2.3 Nastavenie displeja

- **Pozícia info lišty** : nastavte pozíciu info boxu.
- **Čas zobrazovania info lišty** : Tu môžete nastaviť dĺžku zobrazovania info lišty
- **Info box udalostí** : nastavte si formát zobrazovania udalostí v ľavej časti info okna
 - **Aktuálna udalosť s časom** : Zobrazí aktuálnu udalosť s názvom a časom (Default)
 - **Aktuálna a nasledujúca udalosť** : Zobrazí názov aktuálnej a nasledujúcej udalosti.
- **Zobrazovaný čas lišty ovládania hlasitosti** : nastavte si dĺžku zobrazovania lišty hlasitosti
- **Časový rozsah EPG** : môžete si navoliť časový rozsah v hodinách, na ktoré sa zobrazuje program v EPG.
- **Mód prepínania** : môžete nastaviť možnosti prepínania medzi stanicami
 - **Čierna obrazovka** : zobrazí sa čierna obrazovka medzi prepínaniami.
 - **Zamrzenie** : zobrazí sa zamrznutý posledný obraz počas prepínania.



- **Jednoduchý zoznam staníc** : nastavte '*On*' na zobrazenie alebo na vypnutie '*Off*' :
 - **On** : Stlačte **Kurzorové tlačidlo HORE/DOLE** na zobrazenie zoznamu programov počas vysielania
 - **Off** : nastavte Off na vypnutie tejto funkcie.

2.4 Nastavenie času

- **Nastavenie času** : na nastavenie času môžete použiť 2 spôsoby *Auto* alebo *Manualne*.
- **Local Offset** : vložte časový údaj pre strednú Európu je to +1 hodina
- **Denné ukladanie** : Ak chcete zvoliť denne ukladanie zvolte krajinu pomocou kurzorových tlačidiel
- **Formát hodín** : Zvoľte si zobrazovaný formát(12 alebo 24 hodin) pomocou šípiek.
- **Mód zapnutia** : nastavte čas kedy sa má prijímač automaticky zapnúť. Môžete si zvoliť varianty '*vypnuté*' or '*raz*' or '*denne*' or '*týždenne*'.
 - **Dátum zapnutia** : nastavte dátum kedy sa má prístroj zapnúť. Po stlačení OK sa Vám zobrazí kalendár
 - **Deň zapnutia** : zvolte si deň v týždni kedy sa má prijímač zapnúť
 - **Čas zapnutia** : zadajte čas zapnutia pomocou numerických tlačidiel.
 - **Zapnutie stanice** : nastavte stanicu, na ktorej sa má prijímač zapnúť. Po stlačení OK sa Vám zobrazí zoznam staníc
- **Mód uspania**: Zadajte čas kedy sa má prístroj automaticky vypnúť. Môžete si zvoliť varianty '*vypnuté*' or '*raz*' or '*denne*' or '*týždenne*'.
 - **Dátum vypnutia** : Nastavte si dátum kedy sa má prístroj vypnúť. Po stlačení OK sa Vám zobrazí kalendár
 - **Deň vypnutia** : zvolte si deň v týždni kedy sa má prístroj vypnúť.
 - **Čas vypnutia** : zadajte čas keď sa má prijímač vypnúť.



2.5 Nastavenie jazyka

- **Menu jazykov** : pomocou kurzorových tlačidiel vyberte Vami želaný jazyk

Pozn : Druh jazyka môže závisieť od krajiny. Jazyky podliehajú zmenám bez predošlého upozornenia.
- **Audio jazyk** : Zvoľte prednastavený jazyk pre vysielané programy. Ak daný jazyk práve nevysiela tak bude vybraný iný jazyk automaticky.
- **Jazyk titulkov** : Zvoľte prednastavený jazyk titulkov keď prepnete
- **Jazyk teletextu** : zvolte si jazyk teletextu.



2.6 Nastavenie A/V výstupu

- **TV Typ** : zvolíte typ normy TV.(PAL/NTSC/Auto) V auto móde prijímač automaticky rozpozná o akú normu sa jedná.
- **TV Pomer strán** : zvolíte pomer Vami požadovaný pomer strán (4:3/16:9).
- **Rozlíšenie** : Zvolíte Vami požadované rozlíšenie pomocou kurzorových tlačidiel. Taktiež môžete zmeniť rozlíčenie pomocou tlačidla RESOLUTION na Vašom DO. Stláčaním tlačidla budete meniť rozlíšenie nasledovne: **576i > 576p > 720p > 1080i > 1080p**.



Pozn : Upozorňujeme, že TV nesmie zobrazovať obraz v závislosti n arozlíšení nastavenia Vášho prijímača, rovnako ako keď je nastavený na normu PAL a NTSC, keď sa vyžaduje, alebo naopak. Ak nastavíte rozlíšenie ako SD (576i), váš televízor nemusí zobrazovať nič ak je televízor pripojený cez komponentné video (YPbPr). Ak nastavíte rozlíšenie ako HD (viac ako 576p) Váš televízor nemusí zobrazovať nič ak je televízor pripojený k SCART alebo kompozitnému videovýstupu z prijímača. V prípade použitia HDMI Tv môže zobraziť obraz pre všetky nastavenia rozlíšenia na prijímači. Je ale tiež možné, že Váš televízor nemusí zobrazovať obraz s 576i pretože niektoré HDTV nepodporuje 576i.

- **Formát zobrazovania** : v prípade zobrazenia 4:3 si môžete vybrať **Letter Box** alebo **Pan&Scan**. V prípade, že si navolíte 16:9 si môžete navoliť **Pillar Box** alebo **Full Screen**.
 - **16:9 Display format on 4:3 TV set**
Letter Box : môžete sledovať obrazovku na 16:9 ale horné a spodné hrany displeja vašej TV budú ohraničené čiernymi pásmi
 - **Pan&Scan** : obraz sa bude zobrazovať v plnej veľkosti Vašej 4:3 TV ale pravý a ľavý okraj obrazu bude odrezaný.
 - **4:3 Display format 16:9 TV**
Pillar Box : môžete sledovať obrazovku na 4:3 ale pravý a ľavý roh displeja vašej TV bude ohraničený čiernymi pásmi.
 - **Full Screen** : obraz sa bude plne zobrazovať na 16:9 TV ale pravý a ľavý roh displeja vašej TV bude rošírený čím bude aj trocha skreslený..
- **Mód video výstupu** : v závislosti od vášho rozlíšenia budete môcť zvoliť **Mód video výstupu**.
 - **Ak je rozlíšenie väčšie ako 576p(HD)** : 'RGB' výstup sa vypne automaticky.
- **HDMI Dolby Digital** : môžete si navoliť 'On/zapnuté' alebo 'Off/vypnuté'.
- **Dolby Digital Default** : môžete si navoliť 'On/zapnuté' alebo 'Off/vypnuté'. Ak zvolíte 'On', Dolby Audio bude aktívne pri všetkých programoch čo túto službu podporujú.
- **Sound Mode** : nastavte mód audia cez výstupy ako RCA jack, optical SPDIF a HDMI (**Stereo/Mono/Ľavý/pravý**).
- **Režim STANDBY**: môžete nastaviť režim standby
 - "ON": na prednom displeji budú zobrazené hodiny vedľa šerveného LED v režime standby
 - "OFF": na prednom displeji bude zobrazené len červené LED v režime standby.
- **Šetrenie energie v Standby Móde** : je možné si túto funkciu zapnúť.
- **Audio Sync Delay** : môžete si prispôbiť synchronizáciu.

3. Inštalácia

3.1 Nastavenie paraboly

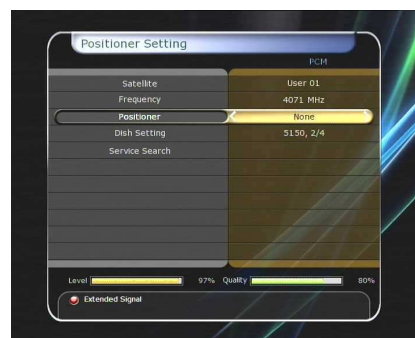
Zvoľte parabolu a LNB nastavenia pre vyhľadávanie programov. Údaje, ktoré zadáte v tomto MENU budú dôležité v menu vyhľadávania programov.

- **Satelit** : zvolte satelit, ktorý chcete vyhľadať
 - Pomocou tlačidiel VĽAVO/VPRAVO vyberte sateli
 - Ak stlačíte OK zobrazí sa Vám zoznam satelitov
 - Zvoľte si názov satelitu .
 - Ak nie je Vami požadovaný satelit v zozname tak zvolte možnosť „User Defined“
- **Frekvencia** : Zvoľte frekvenciu, ktorá sa pre daný satelit používa
- **Napájanie LNB** : zvolte napájanie LNB na vypnuté alebo zapnuté
- **Typ LNB** : Zvoľte typ LNB.
- **LNB frekvencia** : zvolte LO frekvenciu , ktorá je zadaná pre daný typ LNB.
 - Použite šípky doprava a doľava na navolenie frekvencie.
 - Ak sa daná frekvencia nenachádza v zozname zadajte ju pomocou číselných
 - Keď zvolíte možnosť „univerzálne“ LNB tak obe frekvencie 9750 a 10600 sú podporované. Nastavenie 22KHz je neaktívne.
- **LNB 22KHz** : Ak používate duálne LNB alebo dve antény pripojené k 22 KHz prepínaču zvolte voľbu 22 KHz prepínača na aktívnu alebo neaktívnu pre výber LNB alebo antény.
- **DiSEqC Switch** : ak používate **DiSEqC 1.0** alebo **DiSEqC 1.1** switch, zvolte jeden z DiSEqC vstupov.
- **Service Search** : stačte OK pre vstup do menu hľadania



3.2 Nastavenie pozicionéra

- **Satelit** : zvolte satelit, ktorý chcete vyhľadať
 - Pomocou tlačidiel VPRAVO/VĽAVO si vyberte satelit
 - Ak stlačíte OK zobrazí sa Vám zoznam družíc
 - Zvoľte požadovaný názov satelitu.
 - Ak satelit nie je v zozname môžete si ho nadefinovať v „User Defined“
- **Frekvencia** : zvolte frekvenciu, ktorá sa pre daný satelit používa
- **Pozicionér** : zvolte pozicionér.
 - **žiadny** : (bez pozicionéra)
 - **použitie DiSEqC 1.2** :
 - Pohyb** : pomocou tlačidiel VPRAVO/VĽAVO.
 - Jemný pohyb** : otáča parabolu v malých krokoch pomocou tlačidiel VPRAVO/VĽAVO
 - KROK** : pozicionér sa pohybuje po krokoch 1, 2, 3, 4
 - Príkazy pozicionéra** : pre použitie rôznych príkazov pozicionéra stlačte OK tlačidlo. Následne sa zobrazia zadané príkazy



- **použitie USALS :**
zemepisná dĺžka : zadajte pozíciu paraboly pomocou numerických tlačidiel
- **Dish šírka :** zadajte pozíciu paraboly pomocou numerických tlačidiel
- **Chod' na :** po stlačení tlačidla OK sa parabola presunie na zadanú pozíciu
- **Príkazy pozicionéra :** pre použitie rôznych príkazov pozicionéra stlačte OK tlačidlo. Následne sa zobrazia zadané príkazy.



- **Nastavenie paraboly :** pre vstup do menu stlačte tlačidlo OK
- **Vyhľadávanie :** pre vstup do menu stlačte tlačidlo OK

3.3 Vyhľadávanie programov

- **Automatické vyhľadávanie :**

- **Satelit :** zvolte satelit na vyhľadávanie
- **Mód vyhľadávania :** zvolte si spôsob vyhľadávania.
- **Sieťové vyhľadávanie :** Môžete zvolit' Zap. alebo Vyp..Ak zvolíte „ZAP.“ Môžete vyhľadať viacej TP pomocou domácej siete. Ak sa zobrazuje NIT počas vyhľadávania tak sa tam nachádza informácia o frekvencii, ktorá bude vyhľadaná aj mimo TP, ktoré sú zadané v zozname TP.
- **Časová kalibrácia :** môžete si vybrať „jednoduchú“, „plnú“ a „OFF/vyp.“ A dostanete TDT (Time data table) z každého TP
- **Nastavenie paraboly :** po stlačení tlačidla OK sa zobrazí menu vyhľadávania.
- **Nastavenie pozicionéra :** po stlačení OK sa zobrazí priamo menu nastavenia pozicionéra.
- **Start vyhľadávania :** po stlačení OK sa spustí vyhľadávanie.



- **Manuálne vyhľadávanie :**

- **Satelit :** stlačte ok a vyberte si satelit
- **Frekvencia :** zvolte frekvenciu pre vyhľadávanie
- **Symbolová rýchlosť :** zadajte symbolovú rýchlosť pomocou numerických tlačidiel.
- **Polarizácia:** zvolte polarizáciu. (**Vertical/Horizontal**)
- **Search Type :** Select the search type.
- **Sieťové vyhľadávanie :** Môžete zvolit' Zap. alebo Vyp..Ak zvolíte „ZAP.“ Môžete vyhľadať viacej TP pomocou domácej siete. Ak sa zobrazuje NIT počas vyhľadávania tak sa tam nachádza informácia o frekvencii, ktorá bude vyhľadaná aj mimo TP, ktoré sú zadané v zozname TP.
- **Nastavenie paraboly :** po stlačení tlačidla OK sa zobrazí menu vyhľadávania.
- **Vysielanie :** môžete zvolit' 'DVB' a 'DVB-S2'
- **Start vyhľadávania:** po stlačení OK sa spustí vyhľadávanie



- **Mód „Blind Search“ :**

- **Satelit**: zvolte družicu z ktorej chcete vyhľadávať.
- **Frekvencia** : nastavte **Auto** na vyhľadávanie všetkých frekvencií., Nastavte **Manual** pre vyhľadávanie pre jednu frekvenciu
- **Polarizácia** : zvolte polarizáciu. (**všetky polarizácie/Vertical/Horizontal**)
- **Typ vyhľadávania** : zvolte typ vyhľadávania.
- **Nastavenie paraboly** : stlačte OK pre vstup priamo do menu
- **Start vyhľadávania** : stlačte OK pre spustenie vyhľadávania



- **Rozšírené vyhľadávanie :**

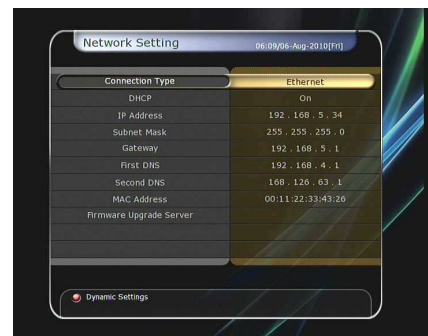
- **Satelit** : vyberte si satelit
- **Frekvencia** : zvolte si frekvenciu
- **Symbolová rýchlosť** : zadajte ju pomocou numerických tlačidiel
- **Polarizácia**: Zvolte polarizáciu. (**Vertical/Horizontal**)
- **Video PID** : zadajte používané VIDEO PID pomocou numerických klávesníc
- **Audio PID** : pomocou numerických klávesníc zadajte Audio PID
- **PCR PID** : pomocou numerických klávesníc zadajte PCR PID.
- **Vysielanie** : môžete zvoliť 'DVB' a 'DVB-S2'
- **Start vyhľadávania** : stlačte OK pre spustenie vyhľadávania



3.4 Sieťové nastavenia

Ak chcete používať sieťové pripojenie cez LAN, musíte ho najskôr nastaviť. Po prepojení prijímača s PC môžete pristupovať k súborom na pamäťových zariadeniach prijímača ako SATA pevný disk alebo pamäťové zariadenia USB

Pozn : Ak Váš router podporuje DHCP nastavenie siete je veľmi jednoduché



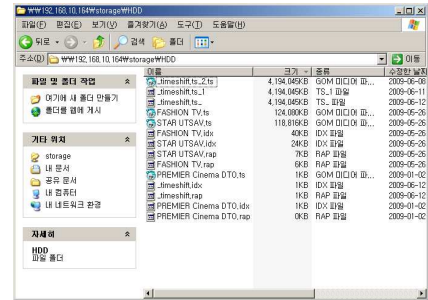
- **DHCP** : môžete si navoliť **On/Off** DHCP protokol pre získanie všetkých údajov priamo z Routra.
 - **Ak zvolíte 'On/zapnuté'** : informácie o sieti získate automaticky (**IP Address, Subnet Mask, Gateway, First DNS, Second DNS**)
 - **Ak zvolíte 'Off/vypnuté'** : všetky údaje o Vašej sieti zadávate ručne
 - **IP Address, Subnet Mask, Gateway, First DNS, Second DNS** : môžete tieto údaje zadávať pomocou kurzorových a číselných tlačidiel. Podobne zadávate aj ostatné potrebné údaje.
- **Server aktualizácie softwaru** : toto nastavenie je určené na sťahovanie aktualizácií zo servra

Pozn: Pri nastavení servra aktualizácii prosím využite rady odborníkov. Počas aktualizácie softwaru musí byť server pripojený k prijímaču

- **MAC Address** : zobrazíte MAC adresu, ktorá je jedinečná pre každé sieťové zariadenie.

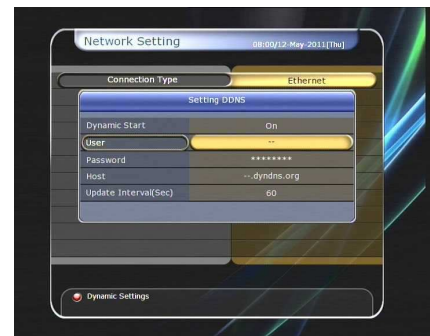
- **Kontrola súborov po sieti a z Vášho počítača :**

- Skontrolujte IP adresu Vášho prijímača v menu nastavení
- Stlačte ENTER po zadaní IP adresy do Vášho internetového prehliadača Napr \\168.158.10.146\storage
- Zobrazí sa Vám názov priečinka USB zariadenia
- **USB1**: predné USB zariadenie
- **USB2**: zadné USB zariadenie
- **USB**: USB pamäťové zariadenie (len pre JOBI)
- Môžete si presúvať a upravovať dáta medzi PC a prijímačom



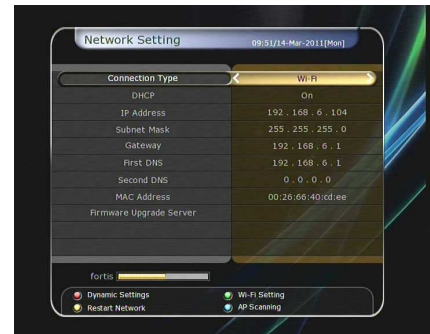
- **Dynamické nastavníe (Červené tlačidlo)**

- Po stlačení červeného tlačidla sa dostanete do mnastavenia dynamickej DNS.
- O detailoch nastavnía dynamickej DNS sa informujte u svojho poskytovateľa internetu.



- **Wireless LAN** : Wi-Fi môžete použiť po pripojení kompatibilného Wi-Fi USB kľúča

- Po stlačení MODRÉHO tlačidla dôjde k automatickému nastaveniu AP.
- Pre bližšie detaily si prosím prečítajte priložený návod k Wi-Fi USB kľúču a k Vášmu AP.

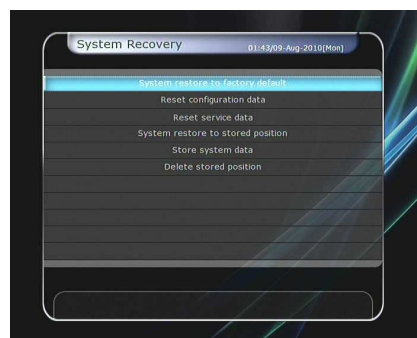


Pozn : Rýchlosť Wi-Fi môže byť nižšia ako pripojenie káblom. Toto môže ovplyvniť rýchlosť a dĺžku trvania úkonov.

Pozn : Aktuálne je len pár druhov podporovaných Wi-Fi USB kľúčov. Pred kúpou si prosím overte kompatibilitu s Vaším prijímačom. V súčasnosti sú podporované : RT73 series, RT3070 series, RT2870 series.

3.5 Obnova systému

- **Výrobné nastavenia prijímača** : v tomto menu vykonáte výrobné nastavenie prijímača. Odporúčame vykonať ak Vám prijímač pracuje nekorektne alebo vypisuje nejakú chybu. Pomocou tlačidla OK vymažete kompletne prijímač.
- **Reset konfigurácii** : vymaže len konfiguračné dáta
- **Reset Service data** : vymaže len nastavenie staníc
- **Obnovenie uložených pozícií** : Toto menu umožní obnoviť hodnoty programových dát a uložených nastavení. Pomocou tlačidla OK obnovíte všetky dáta na pôvodné.
- **Záloha systémových dát** : Ak chcete používať systémové nastavenia a uložené programy aj v budúcnosti. Toto menu Vám ich zazálohuje. Pomocou tlačidla OK zazálohujete všetky aktuálne dáta
- **Vymazanie uložených pozícií** : vymaže uložené systémové dáta.



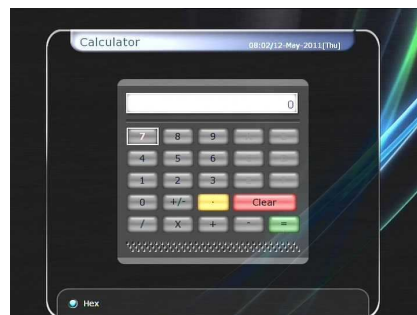
3.6 Systémové informácie

Toto menu Vám zobrazí všetky základné informácie o Vašom prijímači.

4. Pomocné programy

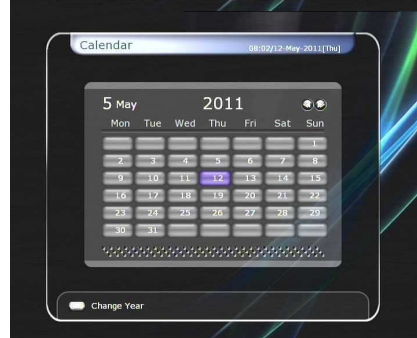
4.1 Kalkulačka

Pre zobrazenie kalkulačky stlačte tlačidlo OK



4.2 Kalendár

Pre zobrazenie stlačte OK. Pre pohyb v kalendári používajte kurzorové tlačidlá alebo tlačidlá PAGE UP/DOWN na pohyb po mesiacoch



4.3 CAS (Conditional Access System)

- **Slot pre Smart Card**

- **Conax smart card menu :**

- pre sledovanie kódovaných programov je nutné použiť smart kartu. Tento prijímač disponuje s čítačkou kariet pre dekódovací systém CONAX. Po vložení smart karty sa zobrazí hlásenie „Inicializácia smart karty...“ Po zmiznutí hlášky môžete sledovať kódované programy.

- **Smart card informácie :**

- tu sa nachádzajú informácie o použitej smart karte.

- **CAM Initializing**

Pre sledovanie kódovaných programov je nutné použiť Common Interface Conditional Access Modul (CAM) a smart kartu. Po vložení modulu spolu so smart kartou sa zobrazí informácia „inicializácia...“. Po zmiznutí hlášky môžete sledovať kódované programy..

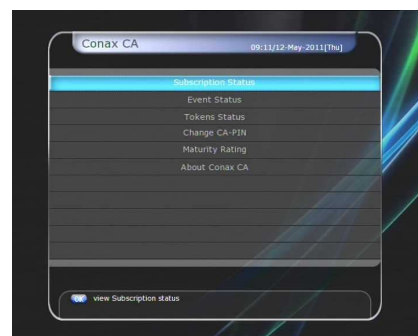
- **CAM informácie**

Tu sa nachádzajú informácie o vloženom CAM module

Pozn : Zobrazované informácie závisia len od vloženého modulu

- **CI správy**

- **On** : na zobrazenie CI správ počas vysielania.
 - **Off** : na vypnutie zobrazenia CI správ.



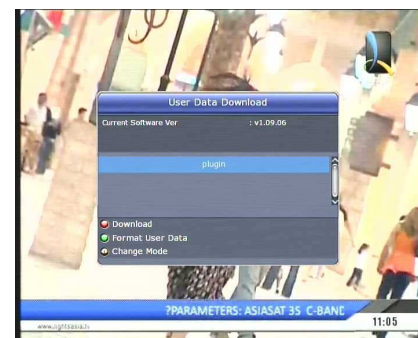
4.4 Plugin

Do prijímača si môžete stiahnuť rôzne prídavné moduly

- **Stiahnutie pluginov**

- Na prijímači vytvorte novú zložku s názvom '*plugin*' v tejto '*plugin*' zložke vytvorte zložku '*bin*'. (*plugin* > *bin*)
 - Uložte *plugin* do zložky '*bin*'.
 - Pripojte USB do prijímača. Keď sa zobrazí Download menu stlačte šípku DOPRAVA/DOLĽAVA pre presun na User Data Download mode.
 - Stlačte červené tlačidlo pre nainštalovanie pluginu

Pozn : Plugin tiež môžete stiahnuť cez Menu > System Tools > Data Transfer > Data download from USB storage.



- **Plugin Menu**

- **Červené tlačidlo** : vyberte typ spustenia auto alebo manual
- **Zelené tlačidlo** : spustenie pluginu. Zobrazí sa „started“ ak sa plugin spúšťa
- **Modré tlačidlo** : vymazanie pluginu



- Ponúkame špeciálnu funkciu **WebZeal**, ktorá je určená na prehliadanie internetu. Môžete si porste užívať WebZeal keď chcete surfovať po internete.

- Spustenie **WebZeal** z USB

- Uložte WebZeal na USB.
Názov súboru : **'WebZeal-201xxxxx.mnt'**.
- Pripojte USB k prijímaču a potom choďte do **Menu > System Tools > Storage Manager**.
 - Vyberte požadované zariadenie pre pripojenie.
 - Zvoľte súbor WebZeal-201xxxxx.mnt
 - Stlačte Connect a choďte do **Menu > Utilities > Plugin** to start the WebZeal.



Pozn: Pri používaní WebZeal nemôžete rovné zariadenie súčasne používať pre nahrávanie alebo Timeshift!!!

- **WebZeal** Voľby

- **Červené tlačidlo** : nastaví aktuálnu stránku ako domovskú
- **Zelené tlačidlo** : pridá aktuálnu stránku k obľúbeným
- **ŽLTÉ/MODRÉ tlačidlo** : slúži na približovanie a oddiaľovanie stránky
- **MENU tlačidlo** : na zobrazenie jednoduchého internetového menu



4.5 Free TV+

- **Čo je Free TV+?**

- Free TV+ je jedinečné rozšírenie pre Vašu voľnú zábavu na webe. Slúži na pripojenie k stránkam jako je Youtube a množstvo voľných (aj platených) stránok so širokou škálou ponúk. Môžete si prezerat' a sťahovat' pomocou svojho prijímača množstvo videí a ďalších vecí aj v HD kvalite

- **Požadované nastavenia**

- Aby ste si mohli naplno užívat' Free TV+ prosím dodržujte nasledujúce pokyny.
- STB (Set-top-box) musí byť pripojený na ETH sieť a správne nastavený. (nastavenia spravíte v menu v záložke sieťové nastavenia).
- USB alebo HDD požiadavky

Mode	USB alebo HDD pripojenie	Popis
Prehrávanie	nepožadované	Na prehrávanie nie je potrebné pripojiť externé zariadenie Prijímač používa svoju internú pamäť.
sťahovanie	požadované	Na sťahovanie je potrebné pripojiť externé zariadenie Ak je k prijímaču súčasne pripojených viac externých zariadení prijímač si vyberie najrýchlejšie z nich a tiež aj to, ktoré ma najväčšiu kapacitu.

Pozn

a) *Problémy v sieťovom rozhraní : problém môže spôsobiť blikanie a zamrzanie pri prezeraní videí napríklad z Youtube. Toto môže byť spôsobené slabým internetovým pripojením či preťaženie daného servera a pripojenia. Tiež to môže byť spôsobené zahltením flash pamäte prijímača. V tomto prípade odporúčame reštartovať prijímač*

• Ovládanie.

- **Prehrávanie:** vyberte si obsah, ktorý chcete prehrať a stlačte OK
- **Settings (Červené tlačidlo):** môžete si nastaviť kvalitu obrazu, veľkosť úseku a rodičovský zámok.
 - Krajina : môžete zvoliť krajinu odkiaľ viete pozerať obsah (toto je povolené pri YOUTUBE)
 - Kvalita obrazu: **High – Medium – Low**
 - Veľkosť úseku: nastavte čas na pretačanie vpred vzad na 10 / 20 / 30 / 60 sec.
 - Rodičovský zámok: môžete zablokovať obsah alebo sťahovanie pomocou rodičovského zámku
- **Kategórie (žlté tlačidlo):** po stlačení žltého tlačidla sa zobrazí zoznam kategórií. Potom si vyberte kategóriu, z ktorej chcete obsah pozerať.
- **Služby (Zelené tlačidlo):** môžete si zvoliť niektorú z ponúkaných služieb web stránky
 - pozn: Každá stránka je odstrániteľná zo zoznamu pomocou zeleného tlačidla.
- **Sťahovanie (Tlačidlo nahrávania):** niektorý obsah sa dá stiahnuť na HDD alebo USB
 - Pozn: Ak je k prijímaču súčasne pripojených viac externých zariadení prijímač si vyberie najrýchlejšie z nich a tiež aj to, ktoré ma najväčšiu kapacitu
- **DOPREDU a DOZADU (Tlačidlá prehrávania dopredu a späť) prehrávanie**
 - Pozn: nastavte čas na pretačanie vpred vzad na 10 / 20 / 30 / 60 sec.v menu nastavenia
 - Full Screen: stlačte OK pre zobrazenie na celú obrazovku.



4.6 YouTube

- **Požadované nastavenia:** Skôr ako budete môcť využívať funkciu YouTube, prosím uistite sa, že sú splnené nasledujúce podmienky
 - Set-top-box by mal byť prepojený ethernetovým káblom a s vlastným nastavením siete. (Ďalšie informácie nájdete v menu "Nastavenie siete", ako aj jeho prevádzkové pokyny).
 - Dostatok miesta na (USB)pre ukladanie do vyrovnávacej pamäte.
 - Môžete pripojiť USB vhodnej veľkosti pre ukladanie do vyrovnávacej pamäte.

Poznámka: a) Minimálna veľkosť pamäte na USB závisí od súboru, ktorý chcete pozerať na YouTube. Preto sa odporúča použiť USB s väčšou pamäťou pre dostatok miesta pre ukladanie do vyrovnávacej pamäte.

b) Problémy sieťového prostredia: Problémy, ako je blikanie a zmrazenie časti obrazovky sa môžu objaviť pri sledovaní služby YouTube. Tento druh problémov nastáva v dôsledku zaostávajúcej a nízkej rýchlosti Vašej domácej siete. Môže to spôsobiť aj zastavenie prijímača. V takom prípade odporúčame obnoviť výkon reštartovaním prijímača a ďalej ho používať.

- **O YouTube**

- Menu YouTube môžete nájsť v '**Menu > Pomôcky(Utilities) > YouTube**'.

- Na pravej strane obrazovky môžete vidieť zoznam náhľadov obrázkov.

- Stlačte tlačidlá **PAGE UP/DOWN** pre posun v zozname na pravej strane.

- Na ľavej strane obrazovky sa zobrazia detailné informácie o obrázku, na ktorom stojíte.

- Použite ◀▶▼▲ pre posun v menu

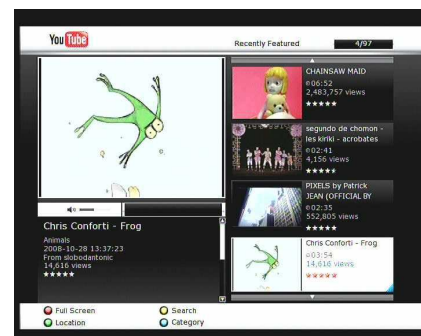
- Stlačte **OK / Play** pre spustenie zvoleného obsahu.

- Počas prehrávania stlačte **PAUSE / STOP** pre zmrazenie alebo zastavenie prehrávania.

- Režim rýchleho posunu (**FAST FORWARD / REWIND**) nie je podporovaný v menu YouTube.

- Pre nastavenie hlasitosti použite **VOLUME UP / DOWN / MUTE** tlačidlá.

- Stlačte **MENU / EXIT** pre výstup, alebo pre vstup do menu v režime sledovania.



- Použitie farebných tlačidiel v YouTube menu :

- **Červené(Celá obrazovka):** Stlačte toto tlačidlo pre zobrazenie na celú obrazovku. Táto funkcia funguje len v režime prehrávania zvoleného obsahu.

- **Žlté(Vyhľadávanie):** Stlačte toto tlačidlo a zadajte názov obsahu, ktorý chcete hľadať v službe YouTube. Keď je zobrazená virtuálna klávesnica, môžete použiť farebné tlačidlá pre vybrané funkcie.

- **Zelené(Umiestnenie):** Stlačte a zvolte vašu pozíciu zo zoznamu krajín sveta. V závislosti od toho bude zostavený zodpovedajúci obsah zoznamu.

- **Modré(Kategória):** Stlačte pre zobrazenie zoznamu kategórií, potom zvolte ten ktorý preferujete.

Riešenie problémov

Problem	Príčina
Nie je zobrazená žiadna správa na prednom paneli.	<ul style="list-style-type: none"> ✓ Skontrolujte či máte správne zapojený prijímač do el. siete ✓ Skontrolujte či máte sieťový vypínač na zadnom paneli v polohe ON
Žiadny obraz	<ul style="list-style-type: none"> ✓ Skontrolujte vyššie uvedenú príčinu ✓ Skontrolujte či máte správny videoformát (PAL/NTSC) stláčajte tlačidlo <i>V.Format</i> pokiaľ sa nezobrazí obraz ✓ Skontrolujte či máte správne prepojený prijímač s TV alebo VCR ✓ Skontrolujte videovstup na Vašom TV. ✓ Skontrolujte či máte vybraný správny kanál alebo video vstup na Vašej TV. ✓ Skontrolujte jas na Vašej TV ✓ Skontrolujte či máte správne nastavené rozlíšenie. Stláčajte tlačidlo Resolution pokiaľ nenastavíte správne rozlíšenie
Slabá kvalita obrazu	<ul style="list-style-type: none"> ✓ Skontrolujte vyššie uvedenú príčinu. ✓ Skontrolujte kvalitu signal a či máte dostatočne natočenú parabolu
Žiaden zvuk	<ul style="list-style-type: none"> ✓ Skontrolujte vyššie uvedenú príčinu. ✓ Skontrolujte úroveň hlasitosti na prijímači a na TV. ✓ Skontrolujte či nie je zapnutá funkcia MUTE na STB alebo TV.
Dialkové nefunguje	<ul style="list-style-type: none"> ✓ Namierte DO priamo na prijímač. ✓ Skontrolujte či sa svetielko na prijímači zapne keď stlačíte tlačidlo na diaľkovom ovládači ✓ Skontrolujte a vymeňte batérie.
Žiadny alebo zlý signál	<ul style="list-style-type: none"> ✓ Skontrolujte LNB alebo ho vymeňte ak je to potrebné. ✓ Skontrolujte kabeľáž od LNB. ✓ Skontrolujte nastavenie paraboly. ✓ Ak používate DiSEqC skontrolujte či máte zapojené LNB korektne do prepínača a či máte správne nastavený prijímač ✓ Skontrolujte kvalitu a silu signálu.

Špecifikácia SKYTEC KLEIO

Tuner & Dekóder Kanálov

Vstupný konektor	F-typ, IEC 169-24, Female
Loop through out	F-type, IEC 169-24, Female
Frekvencia	950MHz ~ 2150MHz
Vstupná Impedancia	75Ω, unbalanced
Úroveň signálu	-65 to -25dBm
Napájanie LNB	13/18VDC, max.400mA
22KHz Tón	(22±2)KHz, (0.6±0.2)V
DiSEqC Kontrola	V1.0/1.2/USALS Kompatibilné
Demodulácia	QPSK / 8PSK
Vstupná prenosová rýchlosť	2 ~ 45 Ms/s(QPSK of DVB-S) 2 ~ 45 Ms/s(QPSK of DVB-S2) 2 ~ 35 Ms/s(8PSK of DVB-S2)
FEC Dekóder	1/2, 2/3, 3/4, 5/6 a 7/8 s Dĺžka omezenia K=7(DVB-S) 1/2, 3/5, 2/3, 3/4, 4/5, 5/6, 8/9 a 9/10 (DVB-S2/QPSK) 3/5, 2/3, 3/4, 5/6, 8/9, 9/10(DVB-S2/8PSK)

MPEG Tok prenosu A/V Dekódovanie

Tok prenosu	H.264(MPEG-4 časť 10, MPEG-4/AVC a H26L) MPEG-II ISO/IEC 13818-2/11172-2
Úroveň profilu	MPEG-4/AVC MP@L4, MPEG-II MP@HL
Vstupná rýchlosť	Max. 80Mbit/s
Video Formáty	4:3 Letter Box, 4:3 PanScan, 16 : 9
Video Rozlíšenie	720 x 576i, 720 x 576p, 720 x 480i, 720 x 480p 1280 x 720p, 1920 x 1080i, 1920 x 1080p(podpora len s HDMI)
Audio Dekódovanie	Dolby Digital, MPEG-1 Layer 1,2 a 3
Audio Múd	Stereo/Joint stereo/Mono, Dolby Digital bitstream
Vzorkovací kmitočet	32KHz, 44.1KHz a 48KHz(Záleží od vstupu)

Hlavný Systém

Hlavný Procesor	STi chipset
Pamäť	Flash-ROM : 256 Mbyte SDRAM : 256 Mbytes EEPROM : 256 bytes

Audio / Video & Data IN/OUT

TV SCART	RGB, CVBS Video, Audio L, R výstup
RCA	Video & Audio výstup
OPTIC	Dolby Digital (SPDIF)
RS-232C	9 pin D-SUB (Male) typ, Prenosová rýchlosť 115Kbps
USB	USB 2.0 vstup predný & zadný panel. (5V DC 500 mA Max.)
Ethernet	RJ45konektor, 100 Mbps

Predný Panel

Slot	1 USB 2.0 Vstupný port 2 Common interface PCMCIA slot 1 Smart Card Slot
Displej	7-Segment
Tlačidlá	3 tlačidlá (Standby, CH UP/DOWN)

Napájanie

Vstupné napätie	AC 100 ~ 250V, 50/60Hz
Typ	SMPS
Spotreba	Max. 30W
Spotreba v Standby	Max. 1W
Ochrana	Oddelená vnútorná poistka & Svetelná ochrana

Fyzická Špecifikácia

Rozmer (Š x V x H)	260mm X 43mm X 180mm
Hmotnosť (Net)	1.1 Kg
Prevádzková teplota	0°C ~ +45°C
Skladovacia teplota	-10°C ~ +70°C

Špecifikácia SKYTEC JOBI

Tuner & Programový dekóder

Vstupný konektor	F-type, IEC 169-24, Female
Loop through výstup	F-type, IEC 169-24, Female
Frekvenčný rozsah	950MHz ~ 2150MHz
Vstupný impedancia	75Ω, nevyvážený
Rozsah signálu	-65 to -25dBm
LNB napájanie	13/18VDC, max.400mA
22KHz voľba	(22±2)KHz, (0.6±0.2)V
DISEqCI	V1.0/1.2/USALS Kompatibilné
Demodulácia	QPSK / 8PSK
Symbolová rýchlosť	2 ~ 67.5 Ms/s(QPSK of DVB-S) 2 ~ 52.5 Ms/s(8PSK of DVB-S2)
FEC Dekóder	1/2, 2/3, 3/4, 5/6 and 7/8 with Constraint Length K=7(DVB-S) 3/5, 2/3, 3/4, 4/5, 5/6, 8/9 and 9/10 (DVB-S2)

MPEG Transport Stream A/V Dekódovanie

Transport Stream	H.264(MPEG-4 part 10, MPEG-4/AVC and H26L) MPEG-II ISO/IEC 13818-2/11172-2
Profile Level	MPEG-4/AVC MP@L4, MPEG-II MP@HL
Vstupná rýchlosť	Max. 80Mbit/s
Video Formaty	4:3 Letter Box, 4:3 PanScan, 16 : 9
Video Rozlíšenie	720 x 576i, 720 x 576p, 720 x 480i, 720 x 480p 1280 x 720p, 1920 x 1080i, 1920 x 1080p(supports only HDMI)
Audio Dekódovanie	Dolby Digital, MPEG-1 Layer 1,2 and 3
Audio Mód	Stereo/Joint stereo/Mono, Dolby AC-3
Vzorkovanie	32KHz, 44.1KHz and 48KHz(According to input)

Hlavný systém

Hlavný procesor	STi chipset
Pamäť	Flash-ROM : 256 Mbyte SDRAM : 256 Mbytes EEPROM : 256 bytes

Audio / Video & Data Vstup/výstup

RCA	CVBS Video výstup, Audio L, R výstup
HDMI	Video & Audio výstup
OPTICKÝ	AC-3 Dolby Digital (SPDIF)
RS-232C	9 pin D-SUB (samec) typ, Prenosová rýchlosť 115Kbps
USB	USB 2.0 Host Support
Ethernet	TX 10/100M Base
IR extension	odnímateľný IR snímač

Predný/Zadný panel

Slot	1 Common interface & 1 Smart Card Slot (Rear)
Tlačidlá	3 tlačidlá(Standby, CH UP/DOWN)
Indikátor	1 LED(Standby, Power a Diaľkové ovládanie : dvojitý typ)

Napájanie

Vstup	AC 100 ~ 240V, 50/60Hz
Typ	ADAPTOR (12V,2A)
Spotreba	Max.24W
Ochrana	Samostatná interná poistka & protiblesková poistka

Rozmery

veľkosť (W x H x D)	220mm X 35mm X 145mm
hmotnosť (Net)	0.6 Kg
Prevádzková teplota.	0°C ~ +45°C
Úložná teplota.	-10°C ~ +70°C

Poznámky

Full HD satelitný prijímač
SKYTEC JOBI/KLEIO